



Financira program Evropske unije za pravice, enakost in državljanstvo (2014–2020).



# SPOLNO NASILJE IN NASILJE NA PODLAGI SPOLA

v KONTEKSTU MIGRACIJ



Le Monde selon les femmes



# SPOLNO NASILJE IN NASILJE NA PODLAGI SPOLA V KONTEKSTU MIGRACIJ

ORODJE ZA USPOSABLJANJE ZA PRVE ODZIVNE OSEBE



Le Monde selon les femmes



[www.mondefemmes.org](http://www.mondefemmes.org)

To orodje za usposabljanje je bilo pripravljeno v okviru projekta PROTECT – Preprečevanje spolnega nasilja in nasilja na podlagi spola nad migranti ter krepitev podpore žrtvam (2018–2020). Projekt PROTECT financira Program Evropske unije za pravice, enakost in državljanstvo (2014–2020).

*Spolno nasilje in nasilje na podlagi spola v kontekstu migracij*  
Le Monde selon les femmes, Bruselj, 2019

Avtorja: Katinka in 't Zandt, Pascale Maquestiau (Le Monde selon les femmes)  
V sodelovanju z Elisabeth Palmero (IOM Belgija in Luksemburg)  
Urejanje in lektoriranje: Florence Tissandier Collado  
Ilustracije: [www.clarice-illustrations.be](http://www.clarice-illustrations.be)

Učno orodje za prve odzivne osebe, ki delajo z migranti in žrtvami SNNS.



Delo je na voljo pod pogoji licence Creative Commons  
Licence 2.0 - [www.creativecommons.org](http://www.creativecommons.org)

Le Monde selon les femmes

18 rue de la Sablonnière, B-1000 Bruselj – Belgija

Tel. +32 2 223 05 12 – Fax +32 2 223 15 12 – [www.mondefemmes.org](http://www.mondefemmes.org)

Obvezni izvod: D/2019/7926/04

Mnenja, izražena v poročilu, so mnenja avtorjev in ne odražajo nujno stališč Mednarodne organizacije za migracije (IOM). Uporabljene označbe in predstavitev gradiva v celotnem poročilu ne pomenijo izražanja kakršnega koli mnenja IOM o pravem statusu katere koli države, ozemlja, mesta ali območja ali njenih organov ali glede njenih meja ali meja. IOM je zavezan načelu, da humane in urejene migracije koristijo migrantom in družbi. Kot medvladna organizacija IOM s svojimi partnerji deluje v mednarodni skupnosti, da: pomaga pri reševanju operativnih izzivov migracij; razvija razumevanje migracijskih vprašanj; spodbuja socialni in gospodarski razvoj s pomočjo migracij; in podpira človeško dostojanstvo in dobro počutje migrantov.

Vsebina te publikacije ne odraža uradnega mnenja Evropske unije. Odgovornost za informacije in stališča, izražena v poročilu, je v celoti v pristojnosti avtorjev.

Izdano ob finančni podpori:



**Belgium**  
partner in development





**IOM, Mednarodna organizacija za migracije** je vodilna medvladna organizacija na področju migracij, ki tesno sodeluje z vladnimi, medvladnimi in nevladnimi partnerji. Ustanovljena je bila leta 1951 in se posveča spodbujanju humanih in urejenih migracij v dobro vseh. To počne z zagotavljanjem storitev in svetovanja vladam in migrantom. V okviru svoje misije IOM pomaga vladam in civilni družbi po vsem svetu pri razvoju in izvajanju programov, študij in informacijskih kampanj za boj proti SNNS nad migranti.



**Le Monde selon les femmes** je feministična nevladna organizacija, namenjena razvojnemu sodelovanju, stalnemu izobraževanju in akcijskim raziskavam; izkorišča lokalne sisteme znanja in s tem pomaga graditi družbena gibanja. Prizadeva si doseči svet, v katerem se odnosi prevlade med moškimi in ženskami, med severom in jugom preoblikujejo v odnose, ki temeljijo na enakosti in solidarnosti. Priznava soodvisnost društev in medsebojno bogatenje.

# OZADJE

## PROJEKT PROTECT

Cilji projekta PROTECT, ki se izvaja v 12 državah članicah Evropske unije (Belgija, Bolgarija, Hrvaška, Grčija, Madžarska, Irska, Italija, Nizozemska, Malta, Poljska, Španija in Slovenija), so:

- 1 okrepiti in prilagoditi obstoječe nacionalne podporne službe za spolno nasilje in nasilje na podlagi spola (SNNS) za boljšo usklajenost in vključitev beguncev, migrantov in prosilcev za mednarodno zaščito;
- 2 povečati kapacitete strokovnjakov, ki sodelujejo z begunci, migranti in prosilci za mednarodno zaščito z namenom učinkovitejšega prepoznavanja in obravnavanja potreb žrtev in potencialnih žrtev SNNS.
- 3 opolnomočiti in informirati begunske in migrantske skupnosti ter prosilce za mednarodno zaščito pred SNNS in njegovo preprečevanje z regionalno kampanjo za ozaveščanje.

Projekt se izvaja v Belgiji v sodelovanju z nevladno organizacijo Le Monde selon les femmes. V tem projektu sodeluje še 7 partnerskih nevladnih organizacij: Legebitra (Slovenija), Fundación EMET Arco Iris, Asociación Rumiñahui, Movimiento por la Paz (Španija), Arq Psychotrauma Expert Groep, Rutgers in Pharos (Nizozemska).



## SPLOŠNI UČNI CILJI

Namen tega orodja je zagotoviti informacije o SNNS in zlasti o spolnem nasilju in tako okrepiti kapacitete prvih odzivnih oseb, ki so v stiku z migranti in/ali potencialnimi žrtvami SNNS.

Udeleženci usposabljanja se bodo seznanili:

- s konceptoma spola in nasilja (modul 1)
- z migracijami in SNNS (modul 2)
- z nasiljem in njegovim vplivom na zdravje (modul 3)
- s konceptom privolitve in pravnimi okviri, ki zadevajo SNNS (modul 4)
- s pojmom opolnomočenja in akterstva (vključno z napotitvijo in pomočjo žrtvam) (modul 5)

Naučili se bodo, kako odreagirati, ko se soočijo z SNNS, in kako najbolje pomagati žrtvam tega nasilja ter njihovim družinam in kako jih napotiti.

Vsak modul vsebuje **metodološki spis** za trenerja. Ti spisi nudijo informacije o tem, kako izvesti usposabljanje (čas, potreben material, skupinske vaje, dodatno gradivo). Orodje mora biti vsem preprosto za uporabo, na voljo pa je na spletu. Za vsak modul so predlagani nadaljnji izčrpní dokumenti in študije.

## PRISTOP

V celotnem orodju se upošteva **vidik spola** za obravnavo spolnega nasilja, da se razvijejo strateški in opolnomočeni odzivi, tako za žrtve kot za njihove družine, družbo in strokovnjake, ki nudijo pomoč. Namen je boj proti praksi nekaznovanja, ob spoštovanju ritma žrtve in hkrati skrbi za samega sebe. Vidik spola pomaga zagotoviti **transformativne odgovore na individualni in kolektivni ravni**, da bi dosegli enakopravno in bolj povezano družbo.

Razumevanje SNNS pomeni prepoznavanje izražanja tovrstnega nasilja v različnih okoliščinah, razumevanje značilnosti prevlade, neenakosti, mehanizmov nadzora in pričakovanih vlog. Vključuje tudi poznavanje strategij storilcev kaznivih dejanj in zavedanje posledic tovrstnega nasilja na žrtev in njene svojce.

Pomeni priznanje, da naša družba ustvarja neenakosti med moškimi in ženskami ter da so številne oblike spolnega nasilja posledica te neenakosti. Končno to pomeni tudi razumevanje, da kombinacija različnih oblik diskriminacij poveča tveganje za spolno

nasilje. Ta pristop temelji na analizi spola in je intersekcionalen (različni vidiki diskriminacije se prepletajo).

SNNS je v vsakem primeru še vedno **prepogosto, preveč tolerirano in premalo sankcionirano**.

## DOSEG

To orodje lahko brezplačno prenesete z naslednjih strani in ga natisnete:

- [www.mondefemmes.org-Nos productions-Outils pédagogiques](http://www.mondefemmes.org-Nos productions-Outils pédagogiques)
- [www.belgium.iom.int/protect](http://www.belgium.iom.int/protect)
- [www.eea.iom.int/PROTECT-project](http://www.eea.iom.int/PROTECT-project)

POMEMBNO OPOZORILO: Vsebina tega priročnika in diapozitivov je pravilna, nazadnje posodobljena pa je bila decembra 2019.

Kot trener si morate prizadevati biti na tekočem s potencialnimi spremembami v politikah, procesih, podatkih in kontaktnih informacijah – ter ustrezno posodobiti svoj program usposabljanja.

## STANDARDNA OPREMA

- Prenosni računalnik in projektor
- Zvočniki
- Seznam prisotnosti
- Evalvacijski obrazci
- Imenske oznake ali lepljive nalepke
- Tabla z listi
- Pisala za tablo in kemični svinčniki
- Masa za hitro pritrditev na stene in table
- Odštevalnik časa (telefon)
- »Post-it« (samolepilni) lističi

## UDELEŽENCI

To usposabljanje je prilagojeno za skupine +/- 20 izvajalcev splošnih storitev ali študentom socialnega dela.



## SPLOŠNA PRIPOROČILA

### GLEDE SODELOVANJA

Na tem usposabljanju ima vsak udeleženec pravico spregovoriti, deliti izkušnje, izraziti mnenja ali se ne strinjati. Prvo načelo je aktivno poslušanje.

- Pazite, da spoštujete druge in jim pustite do besede.
- Izogibajte se negativnim povratnim informacijam.
- Spoštujte čas govora vseh.
- Izogibajte se prekinjanju osebe, ki govori.
- Poskrbite, da udeleženci razumejo zaupnost usposabljanja.

### GLEDE USPOSABLJANJA

Poskrbite, da bodo vsi sodelovali – bodisi ustno bodisi v posebnih dejavnostih.

Zato:

- Preverite, ali vsi razumejo vaje, in po potrebi ponovno usmerite pogovor.
- Ustvarite zaupno okolje, v katerem lahko vsakdo svobodno sodeluje in se izrazi.
- Ne silite ljudi, naj spregovorijo.
- Razumite različne module in tematike, ki bodo obravnavane, da boste dovolj pripravljeni za vodenje usposabljanja.

### LASTNOSTI IN PRISTOP TRENERJEV

Trenerji:

- morajo biti prijazni in komunikativni;
- se morajo zavedati lastnih vrednot, prepričanj, idej, da ne bi vplivali na skupino;
- morajo sprejemati sodbe in vrednote, ki se razlikujejo od njihovih lastnih;
- se morajo zavedati omejitev skupine;
- morajo vključevati vse udeležence;
- morajo poskrbeti, da tudi najbolj sramežljivi udeleženci lahko sodelujejo in da močnejši udeleženci ne nadzorujejo usposabljanja;
- morajo voditi lastna razmišljanja skupine in ji ne neposredno podajati odgovorov na vprašanja;
- morajo biti dovolj samozavestni, da lahko sprejmejo kritiko, in prilagodljivi;
- morajo spoštovati zaupnost udeležencev.

## KAZALO VSEBINE

Modul 0 – Uvod – Prebijanje ledu	
Modul 1 – Koncepta spola in nasilja	
Modul 2 – Migracije ter spolno nasilje in nasilje na podlagi spola (SNNS)	
Modul 3 – Vpliv spolnega nasilja na zdravje	
Modul 4 - Kako zagotoviti pomoč žrtvi SNNS	
Reference	
Nadaljnje branje	
Priloge	

# MODUL 0 – UVOD – PREBIJANJE LEDU

## UČNI CILJI

Ustvariti priložnost, da udeleženci razumejo kontekst usposabljanja in da se spoznajo.

## ČAS

20 min

## POTREBNI POSEBNI MATERIALI

- 1 velika tabla z besedami: identiteta – razlika – vloga – krivica – drugo

## DEJAVNOSTI

### Opredelitev spola in razprava o njem s sodelovanjem vseh udeležencev

#### Diapozitivi 3–6

- Začnite dejavnost tako, da pozdravite udeležence in se predstavite.
- Preverite, ali imajo vsi udeleženci izvod orodja za usposabljanje, in poskrbite, da so se podpisali na seznam udeležbe.
- Predstavite kontekst, cilje in program današnjega usposabljanja. Pojasnite, da:
  - trener spoštuje strokovno znanje udeležencev in da so vsi vabljeni k delitvi svojih izkušenj in aktivnemu sodelovanju. Usposabljanje ponuja priložnost za medvrstniško učenje;
  - nihče ne pozna odgovorov na vsa vprašanja;
  - usposabljanje morda le delno zajema zahteve in pomisleke udeležencev;
  - usposabljanje poteka v varnem prostoru, kjer se medsebojno spoštujemo.
- Prosite udeležence, naj na samolepilni listič zapišejo: »zame spol pomeni: ...«
- Nato prosite vsakega udeleženca, naj vstane in pove, kdo je in kje dela. Prosite jih, naj preberejo svoj zapis z lističa.
- Potem prosite udeleženca, naj svoj listič prilepi na tablo, kamor meni, da sodi.
- Odgovore postavite v perspektivo po opredelitvah na diapozitivih 3–4.

# MODUL 1

## KONCEPTA SPOLA IN NASILJA

### UČNI CILJI

- Razmisliti in ponotranjiti, kako spol in moč vplivata na odnose med moškimi in ženskami.
- Razumeti, kako lahko neenaka razmerja moči med ženskami in moškimi povzročijo nasilje (ob pojmih stereotip in diskriminacija).
- Razumeti koncept intersekcionalnosti, ki preiskuje presečne oblike diskriminacije.
- Okrepiti znanje o spolnem nasilju.

### ČAS

1,5 h

### POTREBNI POSEBNI MATERIALI

- Standardna oprema
- Priloga 1: »Okvirji o spolu«
- Večji samolepilni lističi
- Markerji

### DEJAVNOSTI

»Okvirji o nasilju« – **Opredelitev in razprava o konceptu nasilja** – 25 min

#### Diapozitiv 8

- Skupino razdelite v 4 manjše. Vsaki skupini dajte »okvirje o nasilju« in jih pustite vajo izvajati 15 minut.
- Prosite skupino, naj našteje okvirje v kat. 1. Nato vprašajte ostale skupine, ali so bili njihovi odgovori drugačni, in jih prosite, naj pojasni, zakaj. Naredite enako za vseh 6 kategorij.
- Povprašajte skupino po opažanjih. Kako si razlagajo vajo?

➔ Vaja razčleni različne vrste nasilja in skupini omogoči prepoznavanje različnih vrst nasilja. Udeležencem pomaga ozavestiti nasilje in njegovo banalizacijo v vsakdanjem življenju: nasilje ni izguba nadzora, ampak prevzem nadzora.

- Vprašajte člane skupine, kaj menijo, da bi lahko bilo/moralo biti sprejemljivo. Ali menijo, da se nasilje razume enako na globalni ravni? Ali želijo razpravljati o možnih različnih razumevanjih nasilja? Na čem ta temeljijo in zakaj?
- Sklep: nasilje se začne verbalno in ga je zelo preprosto banalizirati, preden se spremeni v fizično nasilje. Zelo pomembno ga je prepoznati v zgodnji fazi in o njem odkrito razpravljati s prijatelji, družino in sodelavci.

## Diapozitiv 9

### Povezava med spolom in nasiljem – 20 min

- Vprašajte udeležence, kaj vidijo (neenakost med spoloma). Ali lahko navedejo primere neenakosti med spoloma in kaj menijo, da je osnova za to?
- Spol je le del drugih družbenih kategorij in identitet in je lahko še en razlog več, zaradi katerih je nekdo lahko diskriminiran.

## Diapozitiva 10–11

Predvajajte videoposnetek: <https://www.youtube.com/watch?v=O1isIM0ytKE>

- »Interseksionalnost« se nanaša na način, kako se lahko več oblik neenakosti prekriva in nakopiči. Lahko so povezane s spolom, lahko pa tudi s spolno identiteto, narodnostjo, starostjo, socialno-ekonomskim statusom, razredom, narodnostjo, vero, sposobnostjo itd.

## Diapozitiv 12

- Pojasnite, kako je neenakost med spoloma prepletena s pristranskostjo, diskriminacijo in stereotipi.
- Pomembno je prepoznati stereotipe, da jih lahko razčlenimo in spremenimo stališča. Prosite udeležence, naj delijo primere.

### Oprelitev in razprava o SNNS – 15 min

- Vprašajte udeležence, kaj pojmujejo kot »Spolno nasilje in nasilje na podlagi spola«, in jih prosite, da s skupino delijo svoja razmišljanja. Pojasnite, kako je tovrstno nasilje posledica neenakih razmerij moči med moškimi in ženskami.

## Diapozitiv 13

- Pogovorite se o opredelitvi SNNS (stran 16).

## Diapozitiv 14

- Predvajajte videoposnetek o privolitvi (skodelica čaja).
- Zagotovite udeležencem pravno opredelitev: »Šteje se, da privolitev ni podana, če je dejanje izvedeno z nasiljem, silo ali z zvijačo ali če žrtev trpi za telesno ali duševno prizadetostjo.« (375. člen belgijskega kazenskega zakonika)

## Diapozitiva 15–16

- Pojasnite različne vrste nasilja. Prosite udeležence, naj vsako vrsto nasilja umestijo v ustrezni del. Pojasnite, kako nekatere vrste nasilja sodijo v različne kategorije.
- Dodatne informacije o SNNS najdete v institucionalnem okviru IOM za obravnavo nasilja na podlagi spola v kriznih razmerah.

## Opredelitev in razprava o spolnem nasilju – 30 min

### Diapozitiva 17–18

- Opredelite spolno nasilje

## Diapozitiv 19

- Pogovorite se o statistiki v Belgiji in pokažite statistiko o storilcih. Udeležencem dajte 5 minut časa, da na samolepilni listič zapišejo elemente, ki so lahko ovira pri vložitvi obtožbe (90 %).
- Prosite udeležence, naj stopijo naprej in nalepijo lističe na tablo (kulturni razlogi, pomanjkanje informacij, strah, zvestoba itd.). Dva udeleženca prosite, naj glasno prebereta zapise po posameznih razdelkih.

## Diapozitiv 20

- Predvajajte videoposnetek o spolnem nasilju nad migrantskimi delavci.  
<https://www.youtube.com/watch?v=8jhKfyG1oU8>
- Za zaključek udeležence prosite, naj dodajo še druge elemente, na katere so pomislili med ogledom videoposnetka in ki so še posebej pomembni za migrantke.

## KAJ JE DRUŽBENI SPOL?

Po IOM se družbeni spol (ang. gender) »nanaša na družbeno konstruirane vloge in odnose, osebnostne lastnosti, odnose, vedenja, vrednote, relativno moč in vpliv, ki ga družba dodeljuje ljudem na podlagi njihovega pripisanega spola. Spol se nanaša na razmerja in ne samo na ženske, moške ali druge spolne skupine, temveč na razmerja med njimi. Čeprav so pojmi o družbenem spolu globoko zakoreninjeni v vsaki kulturi, so tudi sčasoma spremenljivi in se znotraj kultur in med njimi zelo razlikujejo.« (IOM, 2015).

Spol vpliva na razloge za migracije, kdo migrira in kam, kako ljudje migrirajo in omrežja, ki jih uporabljajo, priložnosti in vire, ki so jim na voljo na destinacijah, in na odnose z domovino. Tveganja, ranljivosti in potrebe so v veliki meri oblikovani tudi po spolu posameznika in se pogosto močno razlikujejo glede na različne skupine. Vloge, pričakovanja, razmerja in dinamika moči, povezani s tem, ali je nekdo moški, ženska, fant ali dekle, in ne glede na to, ali se opredeli kot lezbijka, gej, biseksualna, transspolna in/ali interspolna oseba (LGBTI), pomembno vplivajo na vse vidike procesa migracij, migracije pa lahko nanje vplivajo tudi na nove načine.

Družbeni spol ima 4 značilnosti:

1. Družbeni konstrukt – dodeli položaj moških in žensk v družbi
2. Asimetričen – dodeljene vloge žensk in moških se ne vrednotijo na enak način
3. Razvija se v času, prostoru, kulturah, ...
4. Institucionaliziran: ne le znotraj družinske sfere, temveč tudi na ravni družbe in politike.

## DRUŽBENI IN BIOLOŠKI SPOL

Biološki spol se nanaša na različne biološke in fiziološke značilnosti moških in žensk, kot so reprodukativni organi, kromosomi, hormoni itd. Ko govorimo o biološkem spolu, v resnici primerjamo »moškega« z »žensko«. Včasih se človekov gensko pripisani spol ne ujema z njegovo spolno identiteto. Ti posamezniki se lahko navajajo kot transspolne, nebinarne ali spolno nenormativne osebe.

Družbeni spol določa vloge, odgovornosti, privilegije, pričakovanja in omejitve moških in žensk v vsaki kulturi. Na ta dojemanja in prepričanja vplivajo družbeni dejavniki, kot so zgodovina, tradicija, religija in družbene norme. Družbeni spol se nanaša tako na moške kot na ženske in je nevtralen izraz, ni ne pravilen in ne napačen.

# SPOLNO NASILJE IN NASILJE NA PODLAGI SPOLA (SNNS)

## KDO, KAJ, KAKO, KJE, ZAKAJ?

Spolno nasilje in nasilje na podlagi spola (SNNS) je kršitev človekovih pravic in se nanaša na vsako dejanje, storjeno zoper voljo osebe, ki temelji na načelih spola in na neenakih razmerjih moči. SNNS je lahko fizične, psihološke, socialne in ekonomske narave. Vključuje intimno partnersko nasilje, spolno nadlegovanje in nasilje, škodljive prakse, spolno izkoriščanje in trgovino z ljudmi. Žrtve tovrstnega nasilja so lahko moški in ženske, dekleta in fantje katere koli spolne usmerjenosti ali spolne identitete. Nasilje na podlagi spola se lahko pojavi v katerem koli kontekstu in prizadene tako moške kot ženske vseh starosti. **Spolno nasilje je del kontinuuma NNS, poleg tega pa je pogosto transverzalno in prisotno tudi v drugih oblikah NNS. V tem orodju bomo uporabili širši izraz SNNS (spolno nasilje in nasilje na podlagi spola).**

SNNS se navaja tako kot razlog za odhod migrantov iz domovine kot tudi dejstvo na migracijski poti. V okviru dejavnosti matrike za sledenje razseljenosti IOM je na poti po Srednjem Sredozemlju **36 %** anketiranih odraslih in **32 %** otrok poročalo, da so bili priča grožnji s spolnim nasiljem med potovanjem (IOM, ankete o spremljanju pretoka: anketa o trgovini z ljudmi in drugih izkoriščevalskih praksah, 2017).

Ženske in dekleta na begu pred konflikti, ki potujejo v Evropo ali se naselijo v Evropi, so bolj izpostavljene tveganju za nasilje na poti (Agencija Evropske unije za temeljne pravice, [www.fra.europa.eu](http://www.fra.europa.eu)). Ženske so na splošno bolj izpostavljene nasilju, ki ga tihotapci, oblasti ali posamezniki izvršijo v svoji domovini, v tranzitnih državah ali v državi gostiteljici (na primer v centrih za pridržanje in/ali priporih). Glede na poročilo UNHCR, UNFPA in WRC so samske ženske, ki potujejo same ali z otroki, nosečnice in doječe matere, mladostnice, otroci brez spremstva, zgodaj poročeni otroci – včasih tudi z novorojenčki – invalidi ter starejši moški in ženske med tistimi, ki so še posebej ogroženi. LGBTI osebe, ki jih rutinsko diskriminirajo, so prav tako še posebej ranljive za SNNS (Poročilo začetne ocene: Tveganja zaščite žensk in deklet v evropski krizi za begunce in migrante, UNHCR, UNFPA, WRC, 2016).

Tovrstno nasilje se nadaljuje v Evropi, kjer je za migrantke večje tveganje finančne in administrativne odvisnosti, v socialni ali fizični izolaciji, kar samo poveča njihovo ranljivost za nasilje. To še posebej velja za ženske, ki so potovale v Evropo zaradi združitve družine, ali za ženske migrantke v neregularnem položaju. Jezikovna ovira in nepoznavanje terenskih organizacij povečujeta pomanjkanje dostopa do pomoči v primeru nasilja. V Belgiji je odstotek migrantk v zavetiščih za ženske 53 % (Ella vzw: Omgevingsanalyse intrafamiliaal geweld en 'eengerelateerd geweld', 2013).



## SNNS: KAJ JE ZNAČILNO?

Za SNNS je značilen širok razpon mehanizmov dominacije:

- ki vsi temeljijo na **neenakih razmerjih moči (med moškimi in ženskami)**,
- pri katerih je za **uveljavljanje nadzora** uporabljeno nasilje (fizično, čustveno, psihološko in spolno)
- in pri katerih je nasilje **tesno povezano z vlogami, ki so pripisane** moškim in ženskam, s prostorom interakcije in z zgodovinskim kontekstom.

## SNNS: DEJAVNIKI, KI PRISPEVAJO K NASILJU?

### 1. SOCIALNI KONTEKSTI MARGINALNOSTI IN NEGOTOVOSTI, KI POVZROČAJO DISKRIMINACIJO IN RANLJIVOST

Za ženske, ki so izpostavljene diskriminaciji in so ranljive, obstaja večje tveganje, da postanejo žrtve spolnega nasilja. **Migrantke** so še bolj izpostavljene tveganju, da bodo žrtve izkoriščanja in zlorabe, vključno s trgovino z ljudmi.

### 2. KULTURA POSILSTEV

Družbeni kontekst, za katerega so značilne kolonialne reprezentacije in razvoj pornografske kulture, ki spodbuja mehanizme nadvlade in podrejenosti, še posebej prizadene mlada dekleta. Seksualizacija in komercialno spolno izkoriščanje<sup>1</sup> prispevata k trivializaciji SNNS in krepija seksistične in rasistične predsodke (Bouchard, 2005 : 7, Perspectives de genre dans la lutte contre les violences sexuelles, Maquestiau P., Duysens C., Coll. Focus genre, Le Monde selon les femmes, Bruselj, 2016).

### 3. SEKSUALIZACIJA

»Pomeni narediti določeno vedenje ali produkt seksualen po naravi ali po značilnostih, čeprav v resnici ni ne eno ne drugo.« Posledično je seksualizirana družba družba, »v kateri seksualizacija posega v vsak vidik našega vsakdanjega življenja, sklicevanje na spolnost pa je vseprisotno v javnem prostoru: na televiziji, radiu,

spletu, tečajih, v predmetih, ki jih kupujemo, stališčih in vedenjih naših vrstnikov ipd.« (ibid.)

## PRIVOLITEV

### KAJ JE PRIVOLITEV?

Koncept privolitve je neločljivo povezan z bojem proti spolnemu nasilju. Vendar pa privolitev predstavlja izzive, saj se lahko **umesti med vdanost in zavezanost**. Toda **vdati se ni isto kot privoliti!** Poleg tega koncept sproža vprašanja o zmožnosti žrtve dajati jasne odgovore in hkrati ne podvomiti v storilčevo sposobnost občutenja empatije. Privolitev od moških ne zahteva, da so skrbni ali spoštljivi.

Boj proti napačnim prepričanjem: »Ko ženska reče ne, v resnici misli da« – »Saj je to želela, samo poglejte, kako je bila oblečena«

PRIVOLITEV	TEŽAVNA PRIVOLITEV
Dovoljenje za spolno aktivnost z drugo osebo, ki temelji na enakopravnem odnosu in v kontekstu neranljivosti.	<b>Plačana privolitev</b> Plača za spolne odnose
	<b>Prisilno soglasje</b> Grozi z zapustitvijo, če oseba zavrne spolne odnose
	<b>Pogajalsko soglasje</b> Preživetje v zameno za spolne odnose
<b>KATERA VPRAŠANJA ZASTAVITI</b> <ul style="list-style-type: none"><li>• V katerem kontekstu je bila privolitev pridobljena?</li><li>• Ali med sporazumnima osebama obstaja enakovredno razmerje moči?</li></ul>	

### KATERA SO MERILA ZDRAVE PRIVOLITVE?

Za dodatne informacije: Sistem opozorilnih dejavnikov Sensoa: [www.sensoa.be](http://www.sensoa.be)

- Vzajemna privolitev: jasna in informirana privolitev, kar pomeni, da obe strani uživata zadovoljstvo.
- Pojem svobode: to pomeni odsotnost vseh omejitev.
- Enakost: partnerja sta enakovredna in med njima ni večjih socialnih razlik.
- Ustrezna starost in razvoj.
- Ustrezen kontekst. Temelji na samospoštovanju.

# SPOLNO NASILJE

## KAJ JE?

Vsakršno spolno dejanje, ki se izvaja brez privolitve osebe. Sem spadajo tudi primeri, ko napadene osebe ne morejo zavriniti ali pokazati svojega nestrinjanja (ker je žrtev opita, drogirana, spi ali je duševno nesposobna). Spolno nasilje je del kontinuuma NNS.

To je kaznivo dejanje, ki se kaznuje po zakonu.

To je dejanje, ki temelji na ustrahovanju, grožnjah, izsiljevanju in verbalnem, fizičnem ali psihičnem nasilju ter omejevanju prostosti in prisili.



Najpogostejše žrtve so ženske, mladostnice in otroci, a žrtve so lahko tudi moški in fantje.



V večini primerov žrtev pozna storilca.

To dejanje ima posledice za spolno, družinsko in poklicno življenje žrtve.



To ni individualni problem ali posledica neobvladljivih impulzov.



Težava je povezana z našo družbo, ki ustvarja in še naprej spodbuja neenakopravna razmerja moči med ženskami in moškimi.



To dejanje izkorišča kontekst marginalizacije in izolacije ter druge dejavnike, ki prispevajo k ranljivosti, da bi zlorabili in nadzirali žrtve.



Ta dejanja prepogosto ostanejo nekaznovana.

## SPOLNO NASILJE: V KATERIH SITUACIJAH?

### SPOLNO NASILJE SE LAHKO POJAVLJA V RAZLIČNIH OBLIKAH:

- individualno v primeru samopoškodovanja
- medosebno v primeru incesta, spolnega nadlegovanja, posilstva
- kolektivno v primeru konfliktnih in pokonfliktnih situacij, pohabljanja ženskih spolovil, prisilne in zgodnje poroke, nasilja zaradi časti ali prostitucije.

### LAHKO SE POJAVI V RAZLIČNIH SITUACIJAH

- v zasebnem prostoru
- na javnih mestih
- v vsakdanjem življenju
- med migracijsko potjo
- med oboroženimi spopadi, vojnami in v pokonfliktnih situacijah.

### LAHKO SE POJAVI V VSEH STAROSTNIH OBDOBJIH:

- zgodnje otroštvo (spolna zloraba, incest, posilstvo ...)
- otroštvo, od 6. do 10. leta starosti (incest, pohabljanje ženskih spolovil, otroška prostitucija, posilstvo ...)
- mladostništvo (spolno nadlegovanje, prisilna poroka, prostitucija, posilstvo ...)
- reproduktivna doba (posilstvo (v zakonski zvezi), kaznivo dejanje zoper čast, posilstvo ...)
- starejše ženske (prisilna poroka vdove, posilstvo ...).

## KAKO SE SPOLNO NASILJE IZRAŽA?

SPOLNO NASILJE SE LAHKO POJAVLJA V RAZLIČNIH OBLIKAH, MED DRUGIM:

- incest v otroštvu
- pohabljenje spolni organov
- spolno izkoriščanje s strani tolp ali t.i. loverboy-ev.
- spolno nadlegovanje na delovnem mestu ali na ulici
- posilstvo
- spolni napad s strani partnerja
- neprimerno dotikanj
- e
- ekshibicionizem
- voajerizem
- obsceni klici
- spletno navezovanje stikov in izkoriščanje za pornografske namene
- prostitucija
- trgovina z ljudmi za namen spolnega izkoriščanja

Še posebej so ogrožene **migrantke**, ki se že tako soočajo s **trojno diskriminacijo**: kot ženske, migrantke in delavke, odvisno od narave njihovega dela v državi gostiteljici.

POSEBNI IZRAZI SPOLNEGA NASILJA V KONTEKSTU MIGRACIJ:

- pohabljanje ženskih spolovil
- trgovina z ljudmi za namen spolnega izkoriščanja
- spolne zlorabe v okviru nasilja v družini
- prisilna poroka
- nasilje zaradi časti

# SPOLNO NASILJE V BELGIJI: STATISTIKA

Za dodatne informacije: [www.besafe.be/fr/themes-de-securite/violence/la-violence-sexuelle](http://www.besafe.be/fr/themes-de-securite/violence/la-violence-sexuelle)



Od vsakih **100 posilstev**, storjenih v Belgiji

jih je prijavljenih le **8**

**8**

Od teh 8 primerov je storilec kaznovan zgolj v **4 %** primerov.

Več kot **50 %** prijav posilstev je bilo arhiviranih brez nadaljnjih ukrepov

**56 %** zaradi pomanjkanja dokazov

**90 %**

Pomembna je »nezabeležena« stopnja kriminala:

**90 %** žrtev ne vloži obtožb

\*skrajna nespodobnost, otroška pornografija, spodbujanje razuzdanosti, voajerizem itd.

## SPOLNO NASILJE V BELGIJI V LETU 2017: 11.999 PRIJAV SPOLNEGA NASILJA<sup>1</sup>

**Stopnja nekaznovanosti je zelo visoka:** od 100 posilstev, storjenih v Belgiji, jih je prijavljenih le 8. Od teh 8 primerov je storilec kaznovan le v 4 % primerov. Več kot 50 % vseh prijavljenih posilstev se beleži brez nadaljnjih ukrepov, 56 % zaradi pomanjkanja dokazov.

**Pomembna je »nezabeležena« stopnja kriminala: 90 % žrtev ne vložijo obtožb.**

### KAKO POJASNITI POMANJKANJE PRIJAV SNNS POLICIJI?

Na individualni ravni:

- strah pred kršiteljem/storilcem,
- občutek neupravičene krivde,
- žrtev se sramuje razpravljati o dogodku ali poiskati pomoč,
- strah žrtve, da ji ne bodo verjeli
- zvestoba družini, odvisnost od partnerja.

Kaj je še pomembno, ko gre za vložitev obtožbe:

- V okviru združitve družine, kjer je pravni status migrantke odvisen od statusa njenega moža, tveganje za deportacijo otežuje možnost vložitev obtožbe o nasilju v družini. Enako velja tudi za nedokumentirane migrantke.
- Splošno slabo poznavanje zakona in pravic posameznikov ter pomanjkljivo poznavanje podpornih storitev migrantkam otežuje možnost vložitev obtožbe.
- Pri vložitvi obtožbe oviro predstavljajo tudi jezik in kulturne prakse.
- Pomanjkanje zaupanja v oblasti je lahko tudi povezano z migracijsko izkušnjo.

Ko oseba ne želi takoj vložiti obtožbe, lahko zaprosi splošnega zdravnika, da izpolni zdravniško potrdilo. Nujno je, da žrtev ne opere oblačil in da jih shrani v papirnati vrečki, da bodo kasneje lahko uporabljena za analizo sledi.

## O RAZPOLOŽLJIVIH PODATKIH:

<http://www.stat.policefederale.be/criminaliteitsstatistieken/rapporten/>

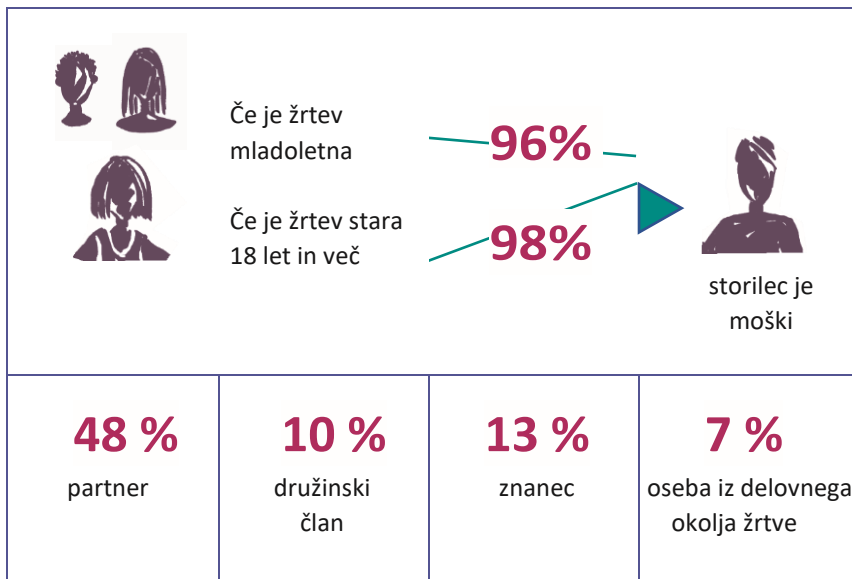
**Prva ugotovitev:** pomanjkanje podatkov na osnovi spola s strani zvezne policije (podatki za leto 2018).

- skupinsko posilstvo: 216 prijav
- primeri spolnega nasilja intimnega partnerja: 140 prijav
- primeri fizičnega nasilja intimnega partnerja: 21.773 prijav
- trgovina z ljudmi: spolno izkoriščanje: 417 prijav

**Druga ugotovitev:** pomanjkanje podatkov o nasilju, ki so ga utrpele migrantke; podatki o prisilnih porokah; o trgovini z ljudmi za namen spolnega izkoriščanja, o prostituciji ali pornografski industriji; o spolnem nasilju, zlorabah v zvezi z združitvijo družine itd. Kljub temu obstaja ocena pogostosti primerov deklet in žensk v Belgiji, ki so bile izpostavljene ali tvegajo izpostavljenost pohabljanju spolovil. To študijo je leta 2018 izvedla GAMS (Skupina za odpravo pohabljanja ženskih spolovil) in omogoča izboljšane ukrepe in storitve za zaščito (potencialnih) žrtev pohabljanja spolovil (<https://gams.be/ressources-2/etude-de-prevalence/>).



## SNNS: KDO JE KRŠITELJ/STORILEC



Ko je žrtev mladoletna, je storilec v 96 % primerov moški. Ko je žrtev polnoletna, se ta odstotek poveča na 98 %.

[www.fondation-enfance.org/wp-content/uploads/2016/10/memoire-traumatiquevictimologie\\_impact\\_violences\\_sexuelles.pdf](http://www.fondation-enfance.org/wp-content/uploads/2016/10/memoire-traumatiquevictimologie_impact_violences_sexuelles.pdf).

V Belgiji je po uradni policijski statistiki za leto 2018 storilec v 48 % primerov partner ženske, v 10 % vseh primerov njen družinski član, v 13% vseh primerov znanec in v 7 % primerov oseba iz delovnega okolja žrtve.

### KATERE MEHANIZME MOČI IN NADZORA UPORABLJA STORILEC?

- Izsiljevanje
- Grožnje
- Prisila
- Zahrbtnejši mehanizmi, ki temeljijo na prevladi

### KATERE SO ZNAČILNOSTI STRATEGIJ PREVLADE, KI JIH UPORABLJA STORILEC?

- Izolacija žrtve
- Degradacija žrtve
- Zvrčanje krivde na žrtev
- Ustvarjanje razmer strahu in negotovosti

- Vzpostavitev razmer za zagotavljanje nekaznovanosti (vsiljevanje tajnosti)

## KAKŠNE SO POSLEDICE ZA ŽRTEV?

- Izguba samozavesti in razvrednotenje
- Strah pred protiukrepi na račun sebe in/ali sorodnikov
- Izguba zaupanja
- Strah, da ji ne bodo verjeli
- Sramota
- Krivda
- Izolacija, pomanjkanje poznavanja lastnih pravic.

## KAJ PRI ŽRTVI OPAZIJO SVOJCI IN STROKOVNJAKI?

- Zmedenost izjav in/ali pripovedi
- Opustitve
- Opis dogodkov, ki je vedno enak
- Nasprotujoče si neverbalno vedenje: sprostiti se ob pripovedovanju, kako je vse v redu, ali lepo se obleči in se smehljati ob opisovanju dogodka
- Pripisovanje manjšega pomena dogodku
- Kriviti sebe: prepričanost žrtve, da je krivda na njeni strani
- Nezanimanje za vložitev obtožbe.

Kako bi se morali vesti svojci in strokovnjaki v odgovor na strategije kršitelja/storilca?

### **Povežite posledice za žrtev s strategijami kršitelja/storilca:**

- s poudarjanjem, da je odgovornost na strani kršitelja/storilca
- z izogibanjem zamenjave travmatične čustvene anestezije in disociativne amnezije, če žrtev ne izkazuje trpljenja ali je videti ravnodušna.

## MODUL 2

# MIGRACIJE IN SNNS



### UČNI CILJI

- Udeleženci spoznajo ključne izraze s področja migracij.
- Pridobijo osnovne podatke o migracijah po vsem svetu in v Belgiji.
- Razumejo ranljivost, povezano z migracijami, tako za ženske in deklince kot za fante in moške.

### ČAS

1h

### POTREBNI MATERIALI

- Večji samolepilni lističi in pisala

### DEJAVNOSTI

#### Ključni izrazi in informacije s področja migracij– 20 min

- Udeležencem pojasnite, da boste razpravljali o migracijah in povezanosti SNNS in migracijami.
- Začnite s tem, da imajo vsi osnovno znanje o ključnih izrazih s področja migracij.

#### Diapozitiv 22

- Prosite udeležence, naj zapišejo pravo kombinacijo črk in števil. Dajte jim nekaj minut za reševanje vaje v manjših skupinah in nato razpravljajte o rezultatih (1F, 2B, 3G, 4A, 5H, 6C, 7D, 8E). Opomnite jih, da je v knjižici mogoče najti več teorij.

#### Diapozitivi 23–25

- Pogovorite se o vseh diapozitivih in udeležencem podajte splošne informacije o beguncih in migrantih po vsem svetu in v nacionalnem kontekstu.

## Povezava med SNNS in migracijami – 20 min

### Diapozitiva 26–27

- Udeležencem povejte, da boste predvajali videoposnetek o migrantkah. Vprašajte jih, ali prepoznajo nasilje, s katerim se ženske soočajo.  
<https://www.youtube.com/watch?v=kWgKBA87kP4>
  - Katera oblika nasilja, menijo, da je bila razlog za odhod in s katero obliko nasilja se soočajo na poti in ob prihodu?
  - O tem razpravljajte plenarno in vprašajte, katere druge oblike nasilja niso bile prikazane v videoposnetku, bi pa jih bilo mogoče srečati v državi izvora in na poti.
- Razmislite o spolni zlorabi s strani mejnih stražarjev, o trgovini z ljudmi, institucionalnem nasilju itd.

### Diapozitiv 28

#### Razprava o kulturnem relativizmu – 20 min

- Pri nudenju pomoči migrantom, ki so žrtve SNNS, se je treba izogibati kulturnemu relativizmu. Vprašajte udeležence, če vedo, kaj to pomeni.
  - Pojasnite koncept in udeležencem svetujte, kako se izogniti kulturnemu relativizmu.
- Vedno obstaja nevarnost, da se znajdete v pasti kulturnega relativizma: dejanja in prepričanja posameznika se razumejo in analizirajo le z vidika njihove kulture. Kulturni relativizem je etnocentričen in je v nasprotju z univerzalnostjo človekovih pravic.
- Utira pot primerjalni razlagi kultur, ki vzbuja strpnost do dejanske diskriminacije žensk (vključno s pojmi kot so navade, tradicija, religija), ker gre za ženske druge kulture. Nič od tega ne bi smelo opravičevati nasilja nad ženskami.

### Diapozitiv 29

#### Analiza praktičnega primera 1 (priloga 2)

- Kateri elementi zgodbe se nanašajo na Mariino ranljivost?
- Katero obliko nasilja je doživela Maria?
- Kako bi ji pomagali? Kaj bi ji predlagali?

# KONTEKST MIGRACIJ

## KLJUČNI IZRAZI S PODROČJA MIGRACIJ

Za dodatne informacije: Glosar IOM o migracijah, 2019, in ključni izrazi s področja migracij

### MIGRANT

Krovni izraz, neopredeljen v mednarodnem pravu, ki označuje vse primere, ko se oseba iz različnih razlogov začasno ali trajno odseli iz svojega običajnega prebivališča znotraj države ali čez mednarodno mejo. Izraz vključuje številne natančno opredeljene pravne kategorije ljudi, na primer delavce migrante; osebe, katerih posebne vrste gibanja so zakonsko določene, na primer tihotapljeni migranti; kot tudi tiste, katerih status ali način gibanja niso posebej opredeljeni po mednarodnem pravu, na primer mednarodni študenti.

Večina migrantov na svetu dejansko ne prestopi meja. Mnogi se preselijo znotraj svoje države. Po najnovejših svetovnih ocenah je trenutno razseljenih 740 milijonov notranjih migrantov znotraj meja lastne izvorne države.

([www.hdr.undp.org/sites/default/files/hdr\\_2009\\_fr\\_complete.pdf](http://www.hdr.undp.org/sites/default/files/hdr_2009_fr_complete.pdf)).

Leta 2017 je na globalni ravni skupno število mednarodnih migrantov, tj. migrantov, ki so zapustili izvorno državo, doseglo približno 258 milijonov ([www.un.org/fr/sections/issues-depth/migration/](http://www.un.org/fr/sections/issues-depth/migration/)) ali 3,4 % svetovnega prebivalstva. 48,8 % vseh mednarodnih migrantov predstavljajo ženske ([www.annualreport.unwomen.org/en/2018](http://www.annualreport.unwomen.org/en/2018)).

68,5 milijona ljudi se je razselilo zaradi preganjanja, konfliktov, nasilja ali kršitev človekovih pravic ([www.unhcr.org/figures-at-a-glance.html](http://www.unhcr.org/figures-at-a-glance.html)).

### PROSILEC ZA MEDNARODNO ZAŠČITO («PROSILEC ZA AZIL«)

Posameznik, ki zaprosi za mednarodno zaščito. V državah z individualiziranimi postopki je prosilec za mednarodno zaščito nekdo, o prošnji katerega se država, kjer je bila prošnja vložena, še ni dokončno odločila. Vsakemu prosilcu za mednarodno zaščito ne bo avtomatično priznan status begunca, vendar pa je vsak begunec sprva prosilec za mednarodno zaščito.

## BEGUNEC

Oseba, ki je »zaradi utemeljenega strahu pred preganjanjem zaradi rase, vere, narodnosti, pripadnosti določeni družbeni skupini ali političnih mnenj zunaj države, katere državljan je, in ne more ali zaradi strahu noče uživati varstva te države« (člen 1(A)(2) Konvencije o statusu beguncev, člen 1A(2) iz leta 1951, s spremembami iz Protokola iz leta 1967). Poleg opredelitve begunca v Konvenciji o statusu beguncev iz leta 1951, člen 1(2), Konvencija o beguncih Organizacije afriške enotnosti (OAU) iz leta 1969 kot begunca opredeljuje vsako osebo, ki je prisiljena zapustiti svojo domovino »zaradi zunanje agresije, okupacije, tuje dominacije ali dogodkov, ki resno ogrožajo javni red v delu ali v celotni državi izvora ali državljanstva.« Podobno Cartagenska deklaracija iz leta 1984 navaja, da med begunce spadajo tudi osebe, ki zapustijo svojo državo, »ker so njihovo življenje, varnost ali svoboda ogroženi zaradi splošnega nasilja, tuje agresije, notranjih konfliktov, množičnih kršitev človekovih pravic ali drugih okoliščin, ki resno ogrožajo javni red.«

## NOTRANJE RAZSELIJENA OSEBA

Osebe ali skupine oseb, ki so bile prisiljene ali primorane zbežati ali zapustiti domove ali svoja običajna prebivališča, zlasti da bi se umaknile pred posledicami oboroženega konflikta, primerom splošnega nasilja, kršitvam človekovih pravic, naravnih katastrof ali nesreč, ki jih je povzročil človek in ki niso prečkale mednarodno priznane državne meje. Konec leta 2016 je bilo na svetu 40,3 milijona notranje razseljenih oseb zaradi konfliktov ali vsesplošnega nasilja (IOM, Poročilo o svetovnih migracijah, 2018 [www.iom.int/wmr/world-migration-report-2018](http://www.iom.int/wmr/world-migration-report-2018)).

## OTROK (MIGRANT) BREZ SPREMSTVA

Otroci, kot jih opredeljuje 1. člen Konvencije o otrokovih pravicah, ki so bili ločeni od obeh staršev in drugih sorodnikov in za katere ne skrbi odrasla oseba, ki je po zakonu ali običaju za to odgovorna. (Prirejeno po Odboru za otrokove pravice, Splošna pripomba št. 6: Obravnava otrok brez spremstva in ločenih otrok zunaj države izvora 1. septembra 2005 CRC/GC/2005/6, odstavek 7.)

Opomba: V kontekstu migracij se otroci, ločeni od staršev ali drugih skrbnikov, običajno imenujejo otroci (migranti) brez spremstva.

## TRGOVINA Z LJUDMI

Izraz, ki označuje »novačenje, prevoz, premestitev, dajanje zatočišča ali sprejemanje oseb zaradi izkoriščanja z grožnjo, uporabo sile ali drugimi oblikami prisile, ugrabitvijo, goljufijo, prevaro, zlorabo pooblastil ali ranljivosti ali dajanjem ali prejemanjem plačil ali koristi, da se doseže soglasje osebe, ki ima nadzor nad drugo osebo, za namene izkoriščanja«. (glej člen 3(a) Protokola ZN za preprečevanje, zatiranje in kaznovanje trgovine z ljudmi, zlasti ženskami in otroki, 2000). Za razliko od tihotapljenja ljudi, ki ima mednarodni značaj, se trgovina z ljudmi lahko odvija znotraj meja države.

## POHABLJANJE ŽENSKIH SPOLOVIL

Pohabljanje ženskih spolovil je oblika SNNS. Tovrstno nasilje se izvaja s prepričanjem o nadzorovanju žensk, tako na fizični kot na duševni ravni. To nasilje lahko ima za žrtev resne posledice v njenem celotnem življenju. Svetovna zdravstvena organizacija (WHO) opredeljuje pohabljanje ženskih spolovil kot vse postopke, ki vključujejo delno ali popolno odstranitev zunanjih ženskih genitalij ali drugo poškodbo ženskih spolnih organov iz nemedicinskih razlogov. Ta praksa se pojavlja po vsem svetu, v Afriki, na Arabskem polotoku, na Bližnjem vzhodu, v Aziji in celo v Latinski Ameriki. Tudi države gostiteljice v Evropi, Avstraliji in Severni Ameriki se morajo spoprijeti s problemom pohabljanja ženskih spolovil.<sup>3</sup>

# MIGRACIJE V ŠTEVILKAH – ŠIROM SVETA

Statistika UNHCR na kratko, 2019.  
UN Women, letno poročilo 2017–2018.  
IOM, Poročilo o svetovnih migracijah, 2018.



**272 mio. (2019)**

mednarodnih  
migrantov (2018)



**70,8 mio. (2019)**

ljudi, razseljenih zaradi  
preganjanja, konfliktov,  
nasilja, kršitev človekovih ali  
drugih pravic



**57 %**

vseh beguncev po svetu  
prihaja iz treh držav: Južni  
Sudan, Sirija, Afganistan  
(2019).



**3,4 %**

Migranti predstavljajo 3,4 %  
svetovnega prebivalstva.



**85 %**

beguncev živi v državah v  
razvoju.



**14 %**

je mlajših od 20 let.



**48,8 %**

vseh migrantov so ženske.



**39 let**

je povprečna starost  
migrantov.



## MIGRACIJE V ŠTEVILKAH – V BELGIJI



Leta 2018 se je **V** Belgijo po upravnih poteh priselilo 166.894 oseb.

116.714 oseb se je **IZ** Belgije izselilo.

Neto migracije znašajo 50.180 oseb.

### 46% vseh novo prispelih migrantov v letu 2017 je bilo ženskega spola.

Odstotek se v zadnjih 20 letih vztrajno zmanjšuje, kar je mogoče pojasniti zlasti z velikim porastom novo prispelih migrantov iz novih držav članic EU (samozaposleni moški delavci iz Romunije, Bolgarije, Poljske) in nedavnim porastom števila migrantov iz zahodne Azije (Sirija, Irak, Afganistan).<sup>1</sup>

Stopnje sprejemanja prosilk za mednarodno zaščito pa so nekoliko višje kot pri moških (59 % vseh vlog je bilo v letu 2017 sprejetih, v primerjavi z 51 % pri moških, ne glede na narodnost). Tudi dejstvo, da gre za migrantke, običajno zmanjšuje mobilnost, zlasti zaradi nevarne narave izgnanstva. Toda potreba po zaščiti ostaja izrednega pomena ([www.myria.be/fr/publications/femmes-et-migrations-en-belgique](http://www.myria.be/fr/publications/femmes-et-migrations-en-belgique)).

Skupno število prebivalcev v Belgiji (2017): 11.322.088

Rojeni v tujini: 2.318.807

Belgijci

Tujci

Belgijci

1.259.091

991.031

9.003.281

11,7 %

8,8 %

79,5 %

Za več informacij: Myria, [www.myria.be/fr/publications/la-migration-en-chiffres-et-en-droits-2018](http://www.myria.be/fr/publications/la-migration-en-chiffres-et-en-droits-2018) in <https://www.myria.be/files/FR2018-2.pdf>.

## DEKLETA IN ŽENSKE NA POTI

Ženske migrirajo toliko kot moški. Toda migrantke so v veliko večji nevarnosti za izkoriščanje in zlorabe kot migranti, in sicer v vsaki fazi njihovega potovanja. Njihova pot je lahko travmatična na več ravneh.

### RAZLIČNE FAZE:

- **pred odhodom:** razlog za beg, na primer zgodnja ali prisilna poroka, nevarnost pohabljenja spolovil, nasilje zaradi časti
- **med potjo:** posilstvo, spolno izkoriščanje, spolno dotikanje
- **ob prihodu:** posilstvo, spolno dotikanje, spolno nadlegovanje, diskriminacija
- **v državi gostiteljici:** prostitucija, spolno nadlegovanje, posilstvo, tudi v primeru prisilne poroke z združitvijo družine
- **v primeru vrnitve:** izključenost, prostitucija za preživetje, stigma itd.

Lahko se pojavijo različne manifestacije ali različni konteksti nasilja. Toda posledice spolnega nasilja na osebo ostajajo enake. Vsaka žrtev je upravičena do enake podpore, čeprav lahko traja nekaj časa, preden se med žrtvijo in podpornikom vzpostavi odnos zaupanja.

### POZOR: IZOGNITE SE NEPRIMERNEMU MEDKULTURNEMU PRISTOPU

Vedno obstaja tveganje, da bi zapadli v past kulturnega relativizma: dejanja in prepričanja posameznika se razumejo in analizirajo le z vidika njegove kulture. Kulturni relativizem je etnocentričen. Je nasproten pojmu univerzalizma in univerzalnosti pravic. Utira pot za primerjalno interpretacijo kultur, zaradi česar narašča strpnost do dejanske diskriminacije žensk, ker so ženske druge kulture.

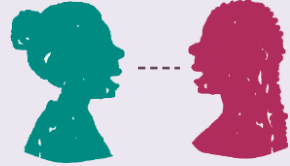
# KAKO PREMAGATI KULTURNI RELATIVIZEM ALI SE IZOGNITI TVEGANJU ZANJ?

OB VSAKEM STIKU Z OSEBO IZ DRUGE KULTURE:

Vir: [www.otavzw.be](http://www.otavzw.be)

**1** Uporabite osnovne vrednote kot psihološki-zdravstveni-pravni-socialni svetovalc

- Bodite iskreni
- Pokažite razumevanje in spoštovanje
- Prizadevajte si za odnos brez nadvlade
- Pokažite empatijo
- Pokažite zanimanje, radovednost
- Bodite pristni



**2** Razumevanje kulture druge osebe je lahko koristno, ni pa nepogrešljivo. Včasih pridobite čas, ko gre za dekodiranje ali prenos sporočil.



**3** Nikoli ne pozabite, da obstajajo razlike znotraj ene in iste kulture.



**4** Ne pozabite, da identiteto osebe sestavlja množica družbenih identitet, vključno s starostjo, socialnim statusom, družinsko kulturo, poklicem, regionalno identiteto, socialno-ekonomskim statusom, religijo itd.



**5** Razumite in uporabljajte brezpogojni okvir: Evropsko konvencijo o človekovih pravicah, Konvencijo o odpravi vseh oblik diskriminacije žensk (CEDAW), Konvencijo o otrokovih pravicah, belgijsko zakonodajo...



**6** Ob vseh primerih nasilja: varnost žrtve je vedno prednostna naloga.



## MODUL 3

# VPLIV SPOLNEGA NASILJA NA ZDRAVJE



### UČNI CILJI

- V tem modulu bodo udeleženci razpravljali o vplivu nasilja na (duševno) zdravje žrtev.
- Pridobili bodo razumevanje koncepta spomina na travmatični dogodek.

### ČAS

- 45 min

### DEJAVNOSTI

#### Opredelitev zdravja – 10 min

- Vprašajte udeležence, kako bi opredelili zdravje
- ➔ WHO: Zdravje je stanje popolnega fizičnega, duševnega in socialnega dobrega počutja in ne zgolj odsotnost bolezni ali oslabeledosti.
- Vprašajte udeležence, kakšen vpliv ima lahko SNNS na zdravje migrantov.

#### Diapozitiv 31

- Pogovorite se o vseh posledicah, ki jih lahko ima SNNS za zdravje

#### Razumevanje **spomina na travmatični dogodek** in njegovega vpliva

#### Diapozitiva 32–33

- Pojasnite pojem spomina na travmatični dogodek
- Predvajajte videoposnetek »Travma in možgani«:  
[https://www.youtube.com/watch?time\\_continue=21&v=4-tcKYx24aA&feature=emb\\_title](https://www.youtube.com/watch?time_continue=21&v=4-tcKYx24aA&feature=emb_title) in prosite udeležence za povratne informacije.
- Če so udeleženci osebe, ki neposredno delajo z žrtvami SNNS, jih vprašajte po primerih posledic SNNS za žrtve, s katerimi so se srečali ob vsakodnevnem delu. Kako so se spoprijeli s tem in kako so zagotovili konkretno pomoč žrtvi? Poskrbite, da v vajo vključite vse.

## SPOLNO NASILJE: POSLEDICE ZA ZDRAVJE?

Posledice za zdravje so lahko fizične, somatske in psihološke. SNNS lahko na žrtev vpliva spolno, čustveno, družbeno in ekonomsko.

### TAKOJŠNJE FIZIČNE POSLEDICE

- Neželena nosečnost
- Spolno prenosljive okužbe (SPO)
- Genitalne in analne lezije
- Lezije na drugih delih telesa

### SOMATSKE POSLEDICE

- Napetost mišic
- Zvečanje ali zmanjšanje telesne teže
- Pogoste in kronične bolečine (hrbet, trebuh, migrene)
- Dermatološke težave (ekcem, alergije)
- Težave s spolovili in sečili

**Večina posledic spolnega nasilja je psiholoških.**

**Spomin na travmo spolnega nasilja se lahko sproži do šest mesecev po dogodku.**

# KAJ JE SPOMIN NA TRAVMATIČNI DOGODEK?

1

Ko je človek v nevarnosti, začnejo možgani proizvajati adrenalin in kortizol.



2 Poveča se srčni utrip ...

3

... Če hočeš pobegniti, se spopadi ali teči hitreje. In oseba pobegne.



4 Težko je, vendar si oseba opomore.

5

V primeru spolnega nasilja oseba ne more pobegniti.



6 To izzove stanje šoka.



7 Možgani še naprej proizvajajo adrenalin.

8

Obstaja nevarnost preobremenitve.



9

V izogib tej prenapetosti se v velikih količinah proizvajajo drugi hormoni, imenovani endorfini.



10

Oseba čuti disociacijo od svojega telesa in ne čuti več ničesar.



11

Sposobnost osebe za analizo situacije in za odziv nanjo je ohromljena.

12

Disociacija prepreči, da bi se agresija vključila v avtobiografski spomin.



13

Agresijo oseba skoraj zaklene v drug del možganov.



14

Tu se razvije spomin na travmatični dogodek.

15

Spomin lahko kadar koli z enako intenzivnostjo oživi kateri koli dogodek, podoben storjeni agresiji.

# SPOLNO NASILJE: PSIHOLOŠKE POSLEDICE

PRVIH 6 MESECEV

## Žrtve lahko doživijo naslednje:

- **Prebliski:** podoživljanje agresije
- **Izogibanje:**
  - bojijo se iti ven
  - bojijo se določenih situacij
- **Disociacija:**
  - fizična prisotnost ob psihološki odsotnosti
  - občutek nenavadnosti
  - čustvena izoliranost
- **Hipervigilnost:** stanje konstantne budnosti – poskočijo ob najmanjšem hrupu

PRI 6-1H MESECIH

## Pojavijo se lahko psihotravmatske motnje (spomini na travmatični dogodek ali postravmatska stresna motnja)

- Pri odraslih žrtvah: **80 %**
- Pri otrocih: **100 %**

PO 6 MESECIH

## Simptomi spominov na travmatični dogodek

### Žrtve lahko doživijo naslednje:

- nadaljevanje simptomov prvih 6 mesecev (prebliski, izogibanje, izoliranost, hipervigilnost)
- destruktivno vedenje
- občutek brezupa
- nezmožnost koncentracije in izguba spomina
- občutki sramu, krivde
- različne somatizacije
- motnje: spolnosti, spanja, hranjenja, vedenja, tesnoba, obsesivno in kompulzivno vedenje
- tvegano vedenje (beg, marginalizacija, zasvojenost)
- nevarne spolne prakse:
  - nezaščiteni spolni odnosi
  - izbira nasilnih partnerjev

# MIGRANTI V NEREGULARNEM POLOŽAJU

## IN NJIHOV DOSTOP DO ZDRAVSTVENE OSKRBE

**Število neregularnih ali »nedokumentiranih« migrantov v Belgiji** ni znano, po ocenah pa jih je bilo leta 2017 med 100.000 in 150.000<sup>1</sup>. **Neregularen položaj ima velik vpliv na vsakdanje življenje.** Neregularni migranti se med drugim soočajo s težavami pri dostopu do zdravstvenega varstva (pravico imajo le do nujne medicinske pomoči), z neprijavljenim delom (premalo plačano, neplačano nadurno delo, pogosto nevarno delo brez zavarovanja za delovne nesreče, odvisnost od delodajalca) in občutenjem strahu pred ovadbo, aretacijo ali deportacijo.

Nujna medicinska pomoč – *Aide médicale urgente* (AMU) (potrjena z zdravniškim potrdilom<sup>2</sup>) omogoča dostop do zdravstvenega varstva, vključno s paramedicinsko oskrbo (fizikalna terapija, ortodontija, psihologija, ...) in krije stroške očal ali zobne proteze za neregularne migrante, ki potrebujejo pomoč (v hudi in vztrajni ekonomski stiski). To pa ne vključuje denarne socialne pomoči ali nastanitve. Zagotovljena pomoč lahko vključuje kurativno, preventivno in celo paliativno oskrbo.

Vsaka oseba, ki prejme socialno pomoč (AMU), je vpisana v nacionalno bazo podatkov, imenovano Crossroads Bank for Social Security. Zahtevani identifikacijski podatki so ime, starost, državljanstvo, poreklo, naslov itd. Podatki o patologijah ali kritih stroških niso vključeni. Urad za priseljevanje ima dostop do te baze podatkov, vendar uporaba podatkov nedokumentiranih migrantov ni znana.

### **Obstajata dva pogoja za upravičenost do nujne medicinske pomoči (AMU)**

- v nujnih primerih, na primer v primeru posilstva s potencialno hudimi poškodbami, ki jih je treba hitro zdraviti, se oseba zgleda v urgentni službi bolnišnice.
- v primeru bolezni, na primer v primeru posttravmatske stresne motnje, ki se je razvila po spolni zlorabi, se oseba zgleda v psiho-medicinsko-socialnem centru (*Center psycho-médico-social PMS*).

Po preverjanju kraja prebivališča osebe (lahko je vhod v stavbo, park ali pa pod mostom) se predvidi obisk delavca centra za socialno varstvo (CPAS). Slednji izvede »družbeno preiskavo«, da ugotovi, ali oseba »resnično potrebuje pomoč« in je zato do nje upravičena. V takem primeru je pomoč dodeljena.

### **Primeri, v katerih je dodeljena nujna medicinska pomoč (AMU)**

- Vse oblike nasilja, vključno s spolnim nasiljem (neželena nosečnost, napad in huda telesna poškodba, posilstvo).



## MODUL 4 – KAKO ZAGOTOVITI POMOČ



### ČAS

1.5 h

### CILJI

- V tem modulu bodo udeleženci spoznali pravni okvir, ki zajema SNNS na svetovni ravni in posebej v Belgiji.
- Razumeli bodo, kako nuditi pomoč in kako napotiti žrtev SNNS.
- Razumeli bodo tudi koncepta opolnomočenja in samopomoči.

### POTREBNI POSEBNI MATERIALI

- Velika tabla/papir in pisalo

### DEJAVNOSTI

Za začetek opredelimo **politični in pravni okvir**

#### Diapozitivi 35–37

- Ključnega pomena je, da tisti, ki nudijo pomoč žrtvam, razumejo pravni okvir.
- Pojasnite vlogo Inštituta za enakost žensk in moških.
- Podajte pregled belgijskega in mednarodnega pravnega okvira.
- Pojasnite tri vrste kaznivih dejanj (manjši prekršek, hujši prestop, zločin).
- Pojasnite postopek za vložitev obtožbe:

<https://www.violencessexuelles.be/sites/default/files/bestanden/EN%20Guide%20for%20significant%20others%20victims%20of%20sexual%20violence%200.pdf>

#### Diapozitiv 38

Študije primerov: razdelite udeležence v dve skupini in vsaki skupini razdelite študijo primera 2 in študijo primera 3.

- Katere oblike nasilja prepoznate?
- Kako pomagate osebi? Kaj ji rečete, kaj jo vprašate?
- Kaj bi osebi predlagali, naj stori?
- Se počutite dobro, ko pomagate tej osebi? Če ne, zakaj?
- Ste kdaj doživeli takšno situacijo? Razpravljajte.

## Diapozitiva 39–40

### Pomen samopomoči

- Pojasnite koncept samopomoči.
- Prosite vsakega udeleženca, naj na samolepilni listič zapiše, katere so njegove/njene strategije oskbe (1 listič za vsak primer). Obstajata dve vrsti strategij samopomoči: dnevne, bolj banalne, vendar tiste, ki nas vodijo naprej, ter tiste, ki so nujne za lastno varnost, niso pa del naših vsakodnevnih navad.
- Na velik list papirja narišite goro in pod njo morje. Vsak udeleženec nalepi svoj listič tja, kamor najbolj sodi: dolgoročne strategije na vrhu, nujne strategije spodaj – te nas obvarujejo pred utopitvijo.
- Za zaključek lahko razpravljate o strategijah in vprašate udeležence, ali so navdih našli pri drugih.

## ALI SO VSA DEJANJA VEDNO KAZNIVA?

Kako klasificirati takšne nasilne prakse?

- Pomenljivi pogledi, komentarji o fizičnem videzu ali oblačilih.
- Ekshibicionizem, javna masturbacija.
- Izpostavljenost pornografskim podobam, spolnemu nadlegovanju, nespodobnim spolnim kretnjam.
- Prisilno poljubljanje, otipavanje/dotikanje zadnjice, drgnjenje, spolna agresija.
- Posilstvo.

Ko žrtev vloži obtožbo, gre spolni napad na zapisnik. Dejanje velja za prekršek ali kaznivo dejanje, kadar je v zakonu izrecno opredeljeno kot tako. V Belgiji zakon priznava tri različne vrste dejanj (ali kaznivih dejanj): **manjši prekršek, hujši prestopok, zločin**. Manjši prekrški so najmanj resni, zločini pa najtežja kazniva dejanja.

Vir: [www.belgium.be/fr/justice/victime/plaintes\\_et\\_declarations/types\\_d\\_infractions](http://www.belgium.be/fr/justice/victime/plaintes_et_declarations/types_d_infractions)

Razlika med temi tremi vrstami kaznivih dejanj je pomembna, kajti resnost kaznivega dejanja določa, katero sodišče bo obravnavalo zadevo, določa pa tudi višino kazni ([www.questions-justice.be/Infractions](http://www.questions-justice.be/Infractions)).

**Vse oblike spolne agresije so resne in kaznive** ([www.violencessexuelles.be/je-suis-victime](http://www.violencessexuelles.be/je-suis-victime)).

Primeri	Potencialne kazni	Vrste kaznivih dejanj	Naziv osumljenca	Pristojna sodišča
Nezakonito parkiranje	1 do 7 dni zapora in/ali globa med 5,50 in 137,5 €	Manjši prekršek	Kršitelj	Policijsko sodišče
Kraja	8 dni do 5 let zapora in/ali globa najmanj 143 €	Hujši prestopok	Obtoženec	Kazensko sodišče
Posilstvo in umor	Več kot 5 let zapora	Zločin	Obtoženec	Prizivno sodišče (ljudska porota) ali kazensko sodišče

# OBLIKE SPOLNEGA NASILJA: KAJ PRAVI ZAKON?

Vir: [www.besafe.be/fr/themes-de-securite/violence/la-violence-sexuelle](http://www.besafe.be/fr/themes-de-securite/violence/la-violence-sexuelle)

## POSILSTVO

»Šteje se, da privolitev ni podana, če je dejanje izvedeno z nasiljem, silo ali z zvijačo ali če žrtev trpi za telesno ali duševno prizadetostjo.«  
(375. člen belgijskega kazenskega zakonika)

Posilstvo je mogoče tudi med partnerjema.

Mlajši od 14 let: to velja za posilstvo, tudi če žrtev privoli (otrok, mlajši od 14 let, ne more podati veljavne privolitve za spolna dejanja)

## SPOLNI NAPAD

Siljenje nekoga v spolni odnos

Mlajši od 16 let: četudi obstaja obojestranska privolitev, dejanje še vedno šteje za spolni napad.

Običajno dejanja spolne narave (npr. dotikanje dojk)

Vedno dejanja, ki zahtevajo telesno udeležbo žrtve (nespodobnost se ne šteje za spolni napad)

Ni nujno, da se storilec žrtve fizično dotika (npr. siljenje žrtve, da se sleče, da jo lahko storilec fotografira ali jo sili k masturbiranju)

## DRUGE OBLIKE

Skrajna nespodobnost

Otroška pornografija

Spodbujanje k nespodobnosti

Voajerizem

Izkoriščanje nespodobnosti drugih

Spletni "grooming" ali navezovanje stikov za spolne namene z mlajšimi od 16 let

Pornografija

Kršitev sodne odločbe s strani spolnega prestopnika

## SPOLNO NASILJE: ALI JE PREDPIS O ZASTARANJU POMEMBEN?

### ZAKAJ MORATE UPOŠTEVATI PREDPIS O ZASTARANJU?

Žrtev lahko po spolnem napadu vložijo obtožbo v različnih obdobjih, vendar pri tem velja zastaralni rok. Zastaranje je čas, v katerem morajo policija ali pravosodni organi zabeležiti kršitev, najti dokaze, prijeti kršitelje in zagotoviti obsodbo na sodišču. Za manjše prekrške, hujše prestopke in zločine veljajo v Belgiji različni zastaralni roki:

- Za **zločine**, posilstva, umore je zastaralni rok 10 let, včasih 15 let, izjemoma pa se lahko podaljša na 20 let.
- Za **hujše prestopke**, napad, rop je zastaralni rok 5 let.
- Za **manjše prekrške**, ki so večinoma povezani z vožnjo je zastaralni rok eno leto.

Vir: [www.rtl.be/info/belgique/societe/90-secondes-pour-comprendre-le-delai-de-prescriptiondes-crimes-762813.aspx](http://www.rtl.be/info/belgique/societe/90-secondes-pour-comprendre-le-delai-de-prescriptiondes-crimes-762813.aspx)

### KDAJ ZAČNE TEČI ZASTARALNI ROK ZA KAZNIVA DEJANJA ZOPER SPOLNO NEDOTAKLJIVOST?

- Če je žrtev v času kaznivega dejanja zoper spolno nedotakljivost polnoletna, začne zastaralni rok teči z dnem, ko je bilo kaznivo dejanje storjeno.
- Če je žrtev v času kaznivega dejanja zoper spolno nedotakljivost mladoletna oseba, zastaralni rok začne teči z dnem, ko žrtev dopolni 18 let..

Kaznivo dejanje	Starost žrtve v času kaznivega dejanja	Zastaralni rok za pregon	Datum začetka zastaralnega roka <a href="http://www.sosviol.be/aide/demarches-juridiques.php">www.sosviol.be/aide/demarches-juridiques.php</a>
Posilstvo ali spolni napad, katerega posledica je smrt žrtve	Manj kot 18 let	20 let	V času kaznivega dejanja
Posilstvo ali spolni napad, katerega posledica je smrt žrtve	18 let ali več	15 let	V času kaznivega dejanja
Posilstvo ali spolni napad	Manj kot 18 let	15 let	Ko žrtev postane polnoletna

Posilstvo	18 let ali več	10 let	V času kaznivega dejanja
-----------	----------------	--------	--------------------------

## SPOLNO NASILJE: KAKŠNE SO KAZNI ZA KAZNIVA DEJANJA ZOPER SPOLNO NEDOTAKLJIVOST?

Žal kazni, predpisane za tovrstna kazniva dejanja, ne pomenijo avtomatično kazni. Spolno nasilje praviloma pogosto ni sankcionirano. Poleg tega nekatera kazniva dejanja niso opisana v zakonodaji, na primer incest. Kazenski zakonik to opredeljuje na naslednji način: posilstvo ali spolni napad z oteževalnimi okoliščinami (ki ga zagreši oseba, ki ima premoč nad žrtvijo).

Kaznivo dej.	Opis	Kazen
<b>Seksizem in spolno nadlegovanje na javnih mestih</b>	Žvižganje, komentarji o žrtvinem telesu ali oblačilih, pomenljivi pogledi, seksistične pripombe, vsiljiva vprašanja, žalitve.	Globa od 50 do 1.000 evrov in/ali zaporna kazen od 1 meseca do 1 leta.
<b>Spolno nadlegovanje na drugih mestih, npr. v službi.</b>		Globa od 50 do 300 evrov in/ali zaporna kazen od 15 dni do 2 let.
<b>Trgovina z ljudmi</b>	<p>Novačenje, prevoz, premestitev, dajanje zatočišča ali sprejemanje oseb, nadzor and drugo osebo z namenom izkoriščanja.</p> <p><u>Oteževalni elementi:</u> goljufiva dejanja, nasilje, grožnje ali druge oblike omejevanja.</p>	<p><u>Poskus trgovine z ljudmi:</u> Globa od 100 do 10.000 evrov in/ali zaporna kazen od 1 do 3 let.</p> <p><u>Osnovna kazen:</u> Globa od 500 do 50.000 evrov in/ali zaporna kazen od 1 do 5 let.</p> <p><u>Če je žrtev mladoletna ali ranljiva oseba:</u> Globa od 1.000 do 100.000 evrov in/ali zaporna kazen od 10 do 15 let.</p>

Glede kazni, določenih z zakonom, obstajajo oteževalne okoliščine, kot sta starost žrtve in identiteta storilca (družinsko razmerje ali razmerje nadvlade).

<b>Kaznivo dej.</b>	<b>Opis</b>	<b>Kazen</b>
<b>Spolni napad</b>	Prisilno poljubljanje, otipavanje, drgnjenje, siljenje žrtve, da se sleče in fotografira.	Globa najmanj 143 evrov in/ali zaporna kazen od 8 dni do 5 let.
<b>Posilstvo</b>	Vsaka penetracija, bodisi vaginalna, analna bodisi oralna, z delom telesa storilca ali predmetom, brez privolitve žrtve.	Če je žrtev mlajša od 10 let: zaporna kazen od 25 do 30 let. Če je žrtev stara 18 let ali več: zaporna kazen od 15 do 20 let.
<b>Pohabljanje ženskih spolovil</b>	Vsi postopki, ki vključujejo delno ali popolno odstranitev zunanjih ženskih genitalij iz nemedicinskih razlogov.	V primeru poskusa: zaporna kazen od 8 dni do 1 leta. V primeru izvedbe: zaporna kazen od 3 do 5 let.
<b>Nasilje, povezano s častjo</b>	Vsa dejanja, namenjena preprečevanju ali maščevanju upoštevanja spolne ali družinske časti.	Kazen je odvisna od tega, ali je bila žrtvi odvzeta prostost, ali je bila žrtev pretepena ali poškodovana, umorjena ali prisiljena v samomor.
<b>Prisilna poroka</b>	Siljenje osebe v poroko brez njene privolitve.	Globa od 250 do 5000 evrov in/ali zaporna kazen od 3 do 5 let.
<b>Voajerizem</b>	Grožnja o objavi fotografij žrtve na spletu, distribucija slih spolne narave žrtve, brez njenega soglasja ali brez njene vednosti, četudi je žrtev morda privolila v stvaritev slik.	Zaporna kazen od 6 mesecev do 5 let. Če je žrtev stara 16 let ali več: zaporna kazen od 5 do 10 let. Če je žrtev mlajša od 16 let: zaporna kazen od 10 do 15 let.
<b>Pornografija iz maščevanja</b>	Pogosto je povezano z razpadom zveze: spletna izmenjava fotografij ali videoposnetkov spolne narave brez privolitve osebe na slikah.	Globa in pogojna zaporna kazen.
<b>Zvodništvo</b>	Novačenje, usposabljanje ali siljenje žrtve k prostituciji.	Globa od 500 do 25.000 evrov in/ali zaporna kazen od 1 do 5 let.



## RAZLIČNE OBLIKE ZAKONODAJE, KI ZADEVAJO SPOLNO NASILJE

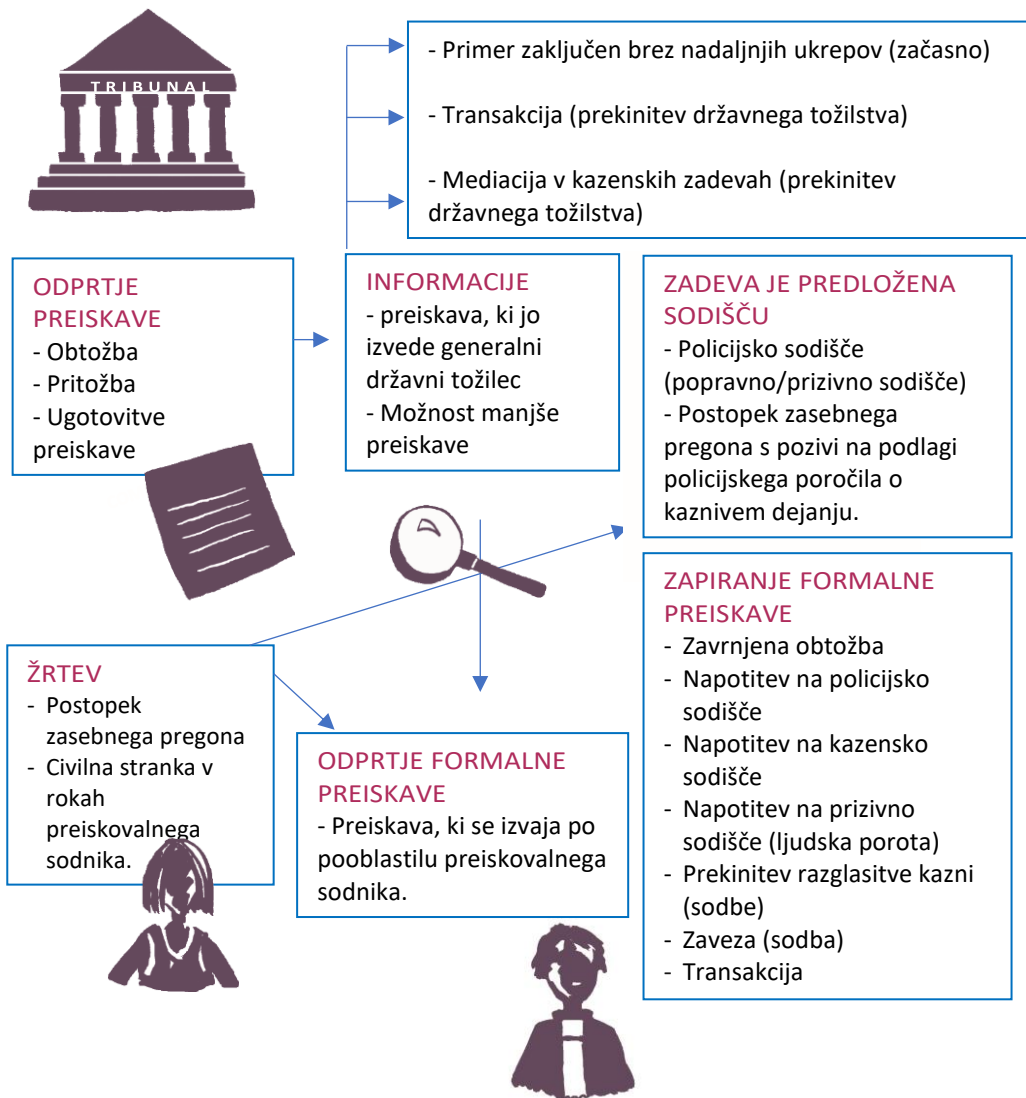
- Od leta 2001 je po belgijski zakonodaji pohabljenje ženskih spolovil specifično kaznivo dejanje (409. člen Kazenskega zakonika).
- Po spremembi zakona z dne 4. 7. 1989 je priznano tudi posilstvo v partnerski zvezi.
- Zakon z dne 16. 12. 2002: ustanovitev Inštituta za enakost žensk in moških.
- Zakon z dne 10. 8. 2005 o tihotapljenju in trgovini z ljudmi: trgovina z ljudmi predstavlja izkoriščanje posameznikov za lastno korist. To je oblika sodobnega suženjstva. Izkoriščanje je lahko spolne narave (npr. prostitucija).
- Zakon z dne 10. 5. 2007: boj proti diskriminaciji žensk in moških.
- Zakon z dne 30. 11. 2011 Sveta Evrope («Istanbulska konvencija») o preprečevanju nasilja nad ženskami in nasilja v družini ter o boju proti njima. <https://www.coe.int/en/web/istanbul-convention>
- Zakon z dne 30. 11. 2011: izboljšanje pristopa do spolne zlorabe in pedofilije v odnosu, ki temelji na avtoriteti.
- Zakon z dne 14. 12. 2012: izboljšanje pristopa do spolne zlorabe in pedofilije v odnosu, ki temelji na avtoriteti.

- Zakon z dne 22. 5. 2014: boj proti seksizmu na javnih mestih, sprememba zakona z dne 10. 5. 2007 o boju proti diskriminaciji žensk in moških..
- Zakon z dne 1. 2. 2016: sprememba v zvezi s spolnim napadom in voajerizmom.
- Leta 2016 je Belgija ratificirala Istanbulsko konvencijo o preprečevanju nasilja nad ženskami in nasilja intimnega partnerja ter boju proti njima. Prevajanje zavez v Nacionalnem akcijskem načrtu 2015–2019.
- Odlok z dne 26. 9. 2016 o pomoči žrtvam in specializirani podpori žrtvam.
- Odlok z dne 13. 7. 2018 o ustanovitvi komisije za priznavanje in mediacijo za žrtve zlorab v otroštvu.
- Členi od 239 do 250 Kazenskega zakonika se nanašajo na nasilje in spolne zlorabe.
- Okrožnice COL 4/2017 o kompletu ob spolnih napadih (S.A.S.) in COL 4/2006 o kazenski politiki v zvezi z nasiljem intimnega partnerja.
- Zakon z dne 1. 3. 2016 priznava Istanbulsko konvencijo in jo v celoti daje v veljavo znotraj belgijske zakonodaje.

Vir : [www.besafe.be/fr/themes-de-securite/violence/la-violence-sexuelle](http://www.besafe.be/fr/themes-de-securite/violence/la-violence-sexuelle)

## SNNS: SODNI POSTOPKI?

### POSTOPEK VLOŽITVE OBTOŽBE



Orodje : Protocole Commun de Mise en Sécurité des Victimes, Maison Plurielle.

## SPOLNO NASILJE: KDO LAHKO POMAGA ŽRTVI IN ZANJO POSKRBI TER KAKO?

1. Zdravstveni-pravni-psihosocialni svetovalci prvega ali drugega reda.
2. Skupnostne storitve (sosedska združenja in organizacije, npr. ulični delavci, pomoč na domu).
3. Sorodniki, družinski člani, prijatelji, sodelavci, spremljevalci.

Vir : Prise en charge des victimes de violences sexuelles. Guide pour les personnes de soutien (CPVS)

## KAKŠEN ODNOS MORAMO ZAVZETI PRI SVETOVANJU IN PODPORI ŽRTVAM?

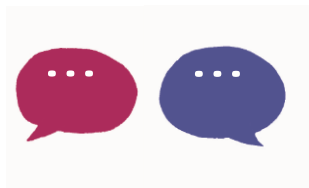
### KOT PSIHOLOŠKI-ZDRAVSTVENI-PRAVNI-SOCIALNI SVETOVALCI

#### Kaj je bistvenega pomena

- Jasno povejte, da gre za prostovoljna dejanja, ki jih je mogoče preganjati.
- Povežite posledice psiholoških travm z nasiljem.
- Zavedajte se, da žrtvi razumevanje spolnega nasilja in njegovih posledic pomaga pri prevzemanju nadzora in da prevzem nadzora prispeva k okrevanju.
- Spodbujajte razvoj celovite politike javnega zdravja in socialnih ukrepov za podporo strokovnjakom.

#### Nekaj primerov:

- Vi niste odgovorni.
- On je kriv.
- Nima pravice.
- To je zločin, ki se kaznuje po zakonu.
- Lahko vam pomagam.
- Niste sami.
- Lahko vložite obtožbo, sami se odločite, kdaj.
- Kaj bi vam zdaj lahko pomagalo?



## Zakaj je samopomoč tako pomembna. Svetovalec bi lahko:

- imel težave pri razmišljanju o tovrstnem nasilju, si težko predstavljal in priznal, da obstaja.
- razvil različne strategije, da bi se izognil, zanikal, prikril in toleriral obliko nasilja, ki ga naša družba žal še vedno prepogosto tolerira.
- imel vnaprej ustvarjeno mnenje o nasilju, ženskah, migrantkah in pristranski pogled na spolnost.
- bil v strahu, da je vsiljiv ali da izzove trpljenje. V strahu, da se znajde v težkem položaju, da ne ve, kaj storiti, strah biti sam in ne poznati omrežja.
- močno sočustvoval z žrtvijo zaradi nasilja, ki ga je ta doživela.
- sam imel izkušnjo nasilne situacije, spomini na katero lahko se sprožijo ob pripovedi druge osebe.

## Verjeti zgodbi – kaj to pomeni?

Izogibajte se zanikanju: »to je nemogoče«, »kaj pa, če ni bilo tako?«

S tem se izognete pasti treh zelo razširjenih prepričanj po žrtvinem razkritju, da je doživela spolno agresijo<sup>4</sup>:

1. Nič se ni zgodilo.
2. Privolila je, želela je to ali ljubila ga je.
3. Ona je odgovorna za to, kar se je zgodilo.

Ta prepričanja zelo negativno vplivajo na žrtev:

- Žrtvi preprečujejo, da bi se nekomu zaupala in poiskala pomoč.
- Krepijo občutek nerazumevanja, ki ga posledica travme še poveča.
- Preprečijo ustrezno podporo.

Vir: Muriel Salmona, *Violences sexuelles - Les 40 questions-réponses incontournables*, Dunod, 2015

# SNNS: FAZE PODPORE Z VIDIKA PSIHOLOŠKEGA-ZDRAVSTVENEGA-SOCIALNO-PRAVNEGA SVETOVALCA

## DIALOG

- Žrtvi verjemite.
- Ne obsojajte.
- Bodite razumevajoči in spoštljivi.
- Postavljajte odprta vprašanja (ne "Zakaj?").
- Spoštujte tišino.
- Osebo vprašajte po občutjih.



## INFORMIRANJE

- Žrtvi povejte o njenih pravicah, možnosti vložitve obtožbe.
- Pomagajte žrtvi razumeti njena čustva in vedenje.
- Pojasnite povezavo z agresorjevimi strategijami.
- Pojasnite posledice spolnega nasilja.



## OCENA

- Bodite sposobni prilagoditi načine pomoči in žrtvi zagotoviti ustrezno zaščito.



## OBVLADOVANJE TVEGANJA

- Razvijte strategije za zaščito žrtve.
- Predvidevajte prihodnje nasilje.
- Zagotovite, da so vpletene osebe na varnem.
- V primeru neposredne nevarnosti intervenirajte.



## SAMOPOMOČ

- Usposabljanje.
- Delo v omrežju.
- V službi imejte neformalna mesta, na katerih se lahko "sprostite".
- Delo v nadzorovanih skupinah.
- Individualni nadzor (svetovanje).
- Vaje za stabilizacijo (npr, joga, sprostitiv, ...).
- Izvajanje obredov ob zaključku delovnega dne.



## KOT SVETOVALEC, KI DELUJE V JAVNI SLUŽBI

### Kaj je bistvenega pomena

- Usposabljanje o SNNS
- Solidarnost z žrtvijo
- Sposobnost napotitve
- Skrb zase.

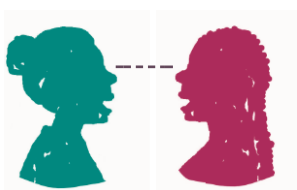
### KAJ STORITI V PRAKSI?

- Pomoč
- Dialog
- Informiranje
- Ocena tveganja za zaščito žrtve.

Te storitve igrajo zelo pomembno vlogo pri diagnozi in napotitvi na podporne storitve. Zaradi svoje bližine žrtvi pomagajo:

- Premagati izolacijo
- Osvoboditi se primeža nasilne situacije
- Poiskati informacije o prvih naslednjih korakih.

Na splošno so te storitve večinoma neznane in jih mnogi psihološko-zdravstveni-socialno-pravnisvetovalci ne uporabljajo dovolj. Vedno je vredno raziskati, katere lokalne storitve so na voljo.



## KOT SORODNIK

### Kaj je bistvenega pomena

- Razumevanje, da je agresija vplivala na (duševno) zdravje žrtve. Žrtev naj se odloči: v celotnem procesu ji je sorodnik na voljo za pomoč, vendar stoji ob strani. Žrtvi lahko svetuje, kako ukrepati, vendar se mora žrtev sama odločiti, ko je pripravljena.
- Skrb zase: spolna agresija lahko čustveno vpliva na žrtev, pa tudi na sorodnike. To je povsem normalno. Po potrebi zaprosite za pomoč terapevta, psihologa ali podporne skupine.

### KAJ STORITI V PRAKSI?

- Žrtvi bodite v oporo.
- Dajte žrtvi čas, ki ga potrebuje, da mirno povzame, kar se je zgodilo, in izrazi svoja čustva.
- Sprejmite zmedeno pripoved, ki je povezana s posledicami dogodka.
- Zastavljajte vprašanja z vprašalnicami »kaj, kdaj, kje, kako« (nikoli »zakaj«).
- Izogibajte se vprašanjem kot npr. »Zakaj ste bili tam?« (v izogib poglobljanju sramote ali krivde in da ne bi žrtvi dali vtisa, da bi se lahko izognila napadu).
- Izogibajte se vprašanju »Zakaj se niste branili?«
- Ne sprejmite žrtvinega okrivljanja same sebe: »Kaj bi se zgodilo, če bi storila to ali ono?«
- Žrtve ne prekinajte, medtem ko pripoveduje, kaj se je zgodilo.
- Ne jezite se.
- Izrazite razumevanje.
- Poskusite se postaviti v položaj žrtve in si oglejte stvari z njene perspektive.
- Izrazite skrb.
- Pomagajte žrtvi pri vseh ukrepih, ki jih želi izvesti.
- Pomagajte žrtvi poiskati zdravnika ali pojdite z njo na posvet.
- Z žrtvijo ravnajte tako, kot bi pričakovali, da se ravna z vami, če bi imeli težave.
- Poiščite miren prostor za pogovor.
- Bodite čim bolj diskretni, vendar ukrepajte, ko je žrtev v nevarnosti.



### POSEBNO KOT PARTNER

- Zavedajte se, da je povsem normalno, da se med spolno intimnostjo srečujete s težavami: ne bodite užaljeni ali zaskrbljeni, če pride do obdobja brez spolnih odnosov. Telo potrebuje čas, da se po spolnem nasilju v situacijah spolne intimnosti sprosti. Tudi zgolj držanje za roke je intimna gesta, brez seksualne konotacije. Pokažite, da ste pripravljeni slediti ritmu žrtve.
- Ne prevzemajte pobud na spolni ravni.
- Pomirite svojo partnerico oziroma svojega partnerja, da se v tej zvezi ne bo zgodilo nič, če ne bo sam/-a želel/-a, da se.

### POSEBNO KOT SODELAVEC

- Pozanimajte se pri žrtvi, kako preprečiti, da bi spolno nasilje povzročilo posledice, kot so odpuščanje, finančne težave ali brezdomstvo. Po možnostih prilagodite delovno mesto.
- Prestrezite vse neposredne telefonske klice, namenjene žrtvi, in jih preusmerite v tajništvo ali k sodelavcu, če storilec zasleduje žrtev.
- Zagotovite, da se zunanjim osebam ne posreduje nikakršnih osebnih podatkov (številka mobilnega telefona, zasebni naslov, elektronska pošta), da lahko sodelavec/-ka prekine vezi s (bivšim/-o) partnerjem/-ico, če to želi.
- Žrtvi omogočite čas z dela za sestanek z odvetnikom, za selitev v novo stanovanje.
- Preverite, da plačo res prejema vaš/-a sodelavec/-ka (in ne partner/-ica).

V teh primerih je sodelovanje z delodajalcem jasno v žrtvinem interesu. Številne žrtve navajajo, da so prejele pomoč s strani svojih nadrejenih.

## SNNS: KAJ STORITI PO AGRESIJI?

Žrtev SNNS lahko zaprosi za pomoč ali vloži obtožbo **v različnih časih po napadu**. Vsekakor je, ne glede na čas in kraj, ko se žrtev odloči razkriti spolni napad, ključnega pomena, da se izvede:

- zdravniški pregled
- psihosocialno oceno
- potrebne preventivne ukrepe
- nadaljnje ukrepe.

Žrtev ima omejen čas za vložitev obtožbe. Za spolno nasilje veljajo različni zastaralni roki (npr. v primeru incesta se zastaralni rok izteče 15 let po tem, ko žrtev postane polnoletna).

[www.rtbef.be/info/societe/detail\\_inceste-un-poids-difficile-a-porter-et-a-partager-il-fautrallonger-le-delai-de-prescription?id=9764838](http://www.rtbef.be/info/societe/detail_inceste-un-poids-difficile-a-porter-et-a-partager-il-fautrallonger-le-delai-de-prescription?id=9764838)).

Žrtev lahko opravi zdravniško-pravni pregled do 72 ur po spolnem napadu.

Žrtev se lahko obrne na:

- bližnjo osebo
- zaupno osebo, ki dela v korist skupnosti
- policijsko postajo
- ambulanto ali kliniko (splošni zdravnik, center za načrtovanje družine, specializirani center, GAMS, SOS-viola itd.).
- urgentni oddelek bolnišnice
- center za preprečevanje spolnega nasilja ali urgentni oddelek, kjer se lahko opravi zdravniško-pravni pregled

### MANJ KOT 72 UR PO SPOLNEM NAPADU

- 1. Možnost za vložitev obtožbe**
- 2. Možnost zdravniško-pravnega pregleda**

Žrtev mora biti obveščena o možnosti zdravniško-pravnega pregleda. V tem primeru je treba uporabiti komplet SAK (Sexual Assault Kit). Komplet SAK je na voljo v referenčnih centrih za žrtve fizičnega in spolnega nasilja ter na nekaterih urgentnih oddelkih bolnišnic. Če želite uporabiti komplet SAK, morata policija in državno tožilstvo prejeti obvestilo, bodisi s strani žrtve same, ko vloži obtožbo na policijo, ali s strani urgentnega oddelka (vendar le s soglasjem žrtve). Na voljo je policist, ki sprejme prijavo obtožbe in zahteva pooblastilo državnega tožilstva za opravljanje zdravniško-pravnega pregleda.

## KAJ JE KOMPLET SAK?

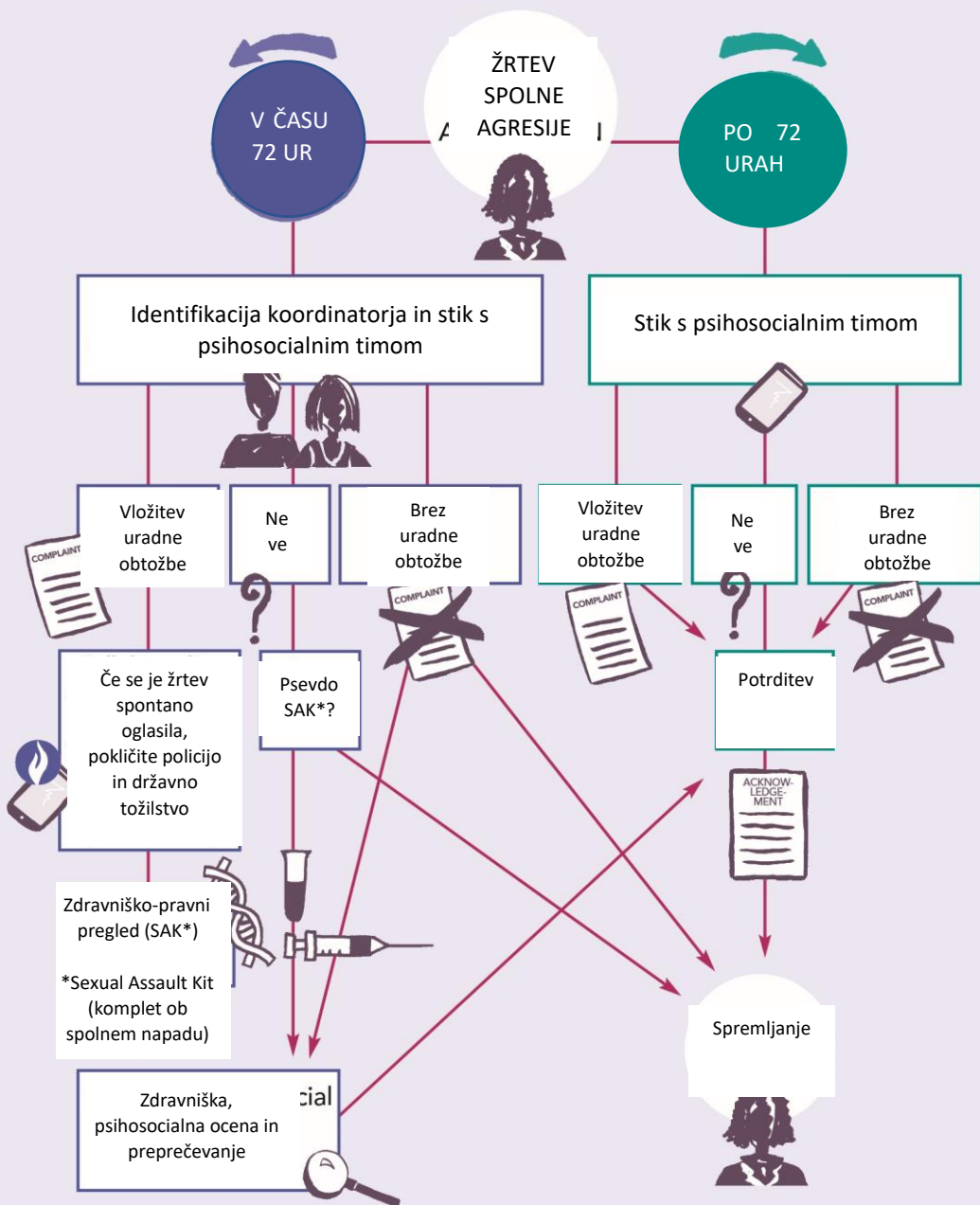
Komplet ob spolnem napadu (komplet SAK) je medicinsko orodje, ki se uporablja za zbiranje dokazov o spolnem napadu v 72 urah po napadu. Komplet SAK je škatla, ki vsebuje datoteko in oštevilčene vzorce (oblačila, ginekološke in ustne brise, lase).

Če se žrtev odloči za vložitev obtožbe, se različni vzorci uporabijo kot dokaz v sodnih postopkih.

Če se žrtev (še) ne odloči za vložitev obtožbe, se vzorci hranijo do časa, ko se žrtev odloči, da bo vložila obtožbo. V tem primeru žrtev opravi psevdo SAK. Državno tožilstvo lahko te vzorce uporabi v kasnejših sodnih postopkih.

1. Možnost vložitve obtožbe.
2. Zdravniški pregled in spremljanje: oskrba telesnih poškodb, okužb in preprečevanje neželene nosečnosti.
3. Psihosocialno svetovanje in spremljanje.
4. Ocena varnosti.

# SNNS: POSTOPEK POMOČI



## SNNS: POMOČ V AMBULANTI ALI NA KLINIKI

Okrevanje je v bistvu psihoterapevtske narave. Vendar pa mora vsaka intervencija omogočati:

- Uporabo procesa »dialog, informiranje, ocena, obvladovanje tveganj«.
- Napotitev žrtev, da lahko vložijo obtožbo.
- Napotitev na pregled s pomočjo kompleta SAK, če je od napada preteklo manj kot 72 ur.
- Izogibanje tveganju za samomor.
- Izogibanje novim napadom.
- Skrb za žrtev oz. napotitev k zdravniku, ki oskrbi fizične poškodbe.
- Sestavo potrdila o napadu in fizičnih poškodbah oz. napotitev žrtve k splošnemu zdravniku.
- Zagotovitev zdravniške oskrbe za psihološko trpljenje ter simptome tesnobe in depresije ali napotitev žrtve.
- Izogibanje »sprožitve« spomina na travmatični dogodek in z njim povezanega trpljenja.
- Prepoznavo in obravnavo disociativno tveganega vedenja.
- Pomoč žrtvi pri upravnih vidikih postopka.

## SNNS: PSIHOTERAPEVTSKA PODPORA

**Za lajšanje psihološkega trpljenja žrtve in simptomov tesnobe in depresije lahko medicinsko zdravljenje pomaga pri:**

- Lajšanju bolečin.
- Medicinskem zdravljenju tesnobe in/ali depresije.
- S fizioterapijo, sprostitvijo, hipnozo, telesno terapijo ipd.

**Za lajšanje psihološkega trpljenja lahko uporabimo različne psihoterapevtske terapije:**

EMDR, dinamična psihoterapija, sistemska terapija, kognitivna in vedenjska terapija, hipnoza, psihoanaliza, čustvena terapija, telesna terapija, likovna terapija, igralna terapija za otroke, skupinska terapija ipd.

## KAJ JE DOBRA OSKRBA?

**Odnos mora biti spoštljiv, skrben, pomirjujoč, brez odnosov premoči, na štiri oči in mora temeljiti na empatičnem poslušanju** (glejte preglednico dialoga, informiranja, ocene, obvladovanja tveganj).

**Vsaka terapija mora te tehnike kombinirati z delom, ki se osredotoča na povezave med nasiljem, ki ga je žrtev doživela, in trenutnimi simptomi**, na razumevanje teh mehanizmov, zdravljenje spomina na travmatični dogodek, analizo nasilja in vedenja napadalca oz. storilca.

**Namen je zdraviti spomin na travmatični dogodek in nikoli prenehati s poskušanjem razumeti, kaj se je zgodilo, ali mu pripisati pomen.**

**Ključnega pomena je, da se žrtvi povrne samozavest.**

**Mehanizme storilca je treba pojasniti**, da lahko žrtev bolje razume svoje vedenje (in ga povezati s svojim spominom na travmatični dogodek). To velja tudi za strategije nadzora, ki jih uporablja storilec (tako se lahko bolje branijo).

**Prepoznajte agresijo s sklicevanjem na zakon.**

Zagotovite **različne načine obravnave** posameznih primerov nasilja ali nasilja, ki je časovno omejeno ali pa stalno, ponavljajoče se dolgotrajno nasilje, kot sta incest ali prostitucija. V slednjem primeru je treba zdraviti ne le čustva in simptome, temveč se mora oseba osvoboditi travmatizirane osebnosti, ki jo je razvila zaradi psihotravmatičnih simptomov.

**Podporne skupine**, kakršna je SOS Incest, so lahko zelo koristne in pomagajo žrtvam spregovoriti o svoji preteklosti in svojih izkušnjah, ko soočijo lastne izkušnje in izkušnje drugih žrtev, zato se počutijo manj same, prenehajo kriviti sebe, poiščejo druge vire ter izmenjujejo znanje in izkušnje.

Vse **ustvarjalne dejavnosti**, kot so na primer GAMS ali Collectif des femmes v Louvain-la-Neuve (pisanje, poezija, drama, ples, petje, glasba, risanje, slikanje, kiparstvo, fotografija, film), so lahko tudi dragoceni viri za pomoč žrtvam pri izražanju in razumevanju sebe. So tako dejavniki odpornosti kot terapevtska orodja.

# SNNS: KAJ REČI ŽRTVI?

Upošteвайте, da oblačila, vedenje ali odnos osebe nikakor ne opravičujejo spolnega nadlegovanja ali nasilja.

Upošteвайте, da je oseba, ki je žrtev spolnega nasilja, večinoma v šoku in nima več sposobnosti za analizo situacije ali za ustrezno odzivanje.

## V PRIMERU NAPADA

če se žrtev zmore odvati in ukrepati za svojo varnost, lahko poskusi upoštevati spodnje nasvete:

### Pobegnite

Pojdite na varno.



### Storilca presenetite

Recite, da ste bolni (AIDS),  
pojte, bruhamte, prdite, vrtajte  
po nosu, obnašajte se, kot da  
ste zmešani.



### Prosrite za pomoč

Poiščite ljudi, pojasnite  
težavo, pokličite policijo ali  
prijatelje.



### Postavite meje

Storilca glejte naravnost v  
oči, recite ne, izogibajte se  
smehljanju, govorite  
odločno, stojte zravnano.

### Branite se

Osebo udarite, kjer  
boli, vanjo mecite  
predmete.  
ŠIBKE TOČKE, kamor  
lahko udarite storilca:  
Adamovo jabolko, oči,  
solarni plexus, testisi,  
kolena, stopala.



### Bodite glasni

Kričite ("požar!" je  
učinkovitejše kot "na  
pomoč!"), zvonite pri  
vratih, žvižgajte, trobite.



101

### Pokličite policijo

Pokličite 101 ali 112. Brezplačno je!

- Povejte:
- 1 - kje ste
  - 2 - kaj se dogaja
  - 3 - ali je kdo poškodovan



## ČEPRAV JE MORDA TEŽKO, KAJ LAHKO ŽRTEV STORI PO NAPADU?

Vir: [https://justice.belgium.be/fr/publications/u\\_bent\\_slachtoffer](https://justice.belgium.be/fr/publications/u_bent_slachtoffer)

- Prva prioriteta je varnost. **Zapustite kraj, kjer se je zgodil napad.**
- Poiščite nekoga, ki mu zaupate (npr. prijatelja, družinskega člana, sodelavca).
- **Obiščite splošnega zdravnika** za oskrbo in pridobitev zdravniškega potrdila. Potrebujete ga za službo, za zavarovalnico in za policijo.
- **Zberite dokaze:** zdravniško potrdilo, raztrgana ali umazana oblačila V PAPIRNATI VREČKI, fotografije poškodb, zlomljenih predmetov, imena prič.
- **Vzemite si čas, da dobro razmislite:** ali napad prijaviti policiji ali ne? Prav tako lahko podate izjavo na policiji, da se incident zabeleži. To bo lahko uporabno pozneje, če se boste odločili za vložitev obtožbe.

### SPOLNO NASILJE: KAJ REČI PRIČI?

Vsakdo je že bil priča nasilju in spolnemu nadlegovanju na različnih ravneh, v različnih oblikah.

**Vsakdo lahko posreduje, z nekaj osnovnimi refleksi in preprostimi kretnjami.**

#### PRIČA LAHKO:

- **pristopi** k osebi v težavah, če je v dvomu, in jo vpraša, ali potrebuje pomoč.
- **storilca premoti**, tako da storilcu ali žrtvi postavi naključno vprašanje, na primer »ali veste, koliko je ura?«, ali posreduje, če je to mogoče.
- **vkluči druge priče**, npr. potnike na avtobusu, in prosi za njihovo pomoč.
- **v nujnih primerih pokliče 101 ali 112.**
- žrtvi ponudi **spremstvo**, ko gre na policijo vložiti obtožbo.
- **žrtvi pusti kontaktne podatke** za primer, da potrebuje izjavo priče.

Za več informacij:

<https://justitie.belgium.be/sites/default/files/downloads/VOUS%20%C3%84TES%20TEMOIN.pdf>



## SNNS: KAJ REČI (BODOČEMU) NAPADALCU/STORILCU?

- Vedite, razumite, občutite, da ste za spolni napad odgovorni izključno vi sami.
- Bodite pozorni na privolitev.
- **Če storilci kaznivega dejanja ne ostanejo nekaznovani in morajo odgovarjati za svoja dejanja pred zakonom**, tako kazensko kot civilno, ima to **terapevtski učinek**.
- Zavedajte se, da **niste imeli pravice do nasilja** in da je treba spoštovati fizično in duševno integriteto vseh.
- Ključnega pomena je, da se storilce obravnava v okviru odredbe za zdravljenje.

### **Storilci morajo:**

- Razumeti psiho-travmatične posledice nasilja za žrtve, mehanizme, ki so udeleženi pri ustvarjanju čustvenega in nasilnega vedenja.
- Razmisliti o svojem odnosu do drugih, svoji dolžnosti, da se odrečejo razmerjem vplivanja in instrumentalizacije, o svojem razumevanju konceptov spoštovanja pravic in dostojanstva ljudi, enakosti med moškimi in ženskami, otrokovih pravic, seksističnih stereotipov o moških in ženskah, lažnih prepričanj o ženskosti, virilnosti, otroški vzgoji, spolnosti, uporabi prostitucije in pornografije.

V Belgiji lahko storilci stopijo v stik s Praxisom ali pa jih lahko tja napotijo ([www.asblpraxis.be](http://www.asblpraxis.be)).

# SNNS: PRISTOP IN OPOLNOMOČENJE NA PODLAGI SPOLA

## SNNS: ZAKAJ UPORABITI VIDIK SPOLA?

TO SE NANAŠA NA MOŠKE IN ŽENSKÉ IN NAM OMOGOČA:

- analizo družbenih odnosov med moškimi in ženskami
- preučitev nastalih razlik in neenakosti med ljudmi glede na vloge, naloge in odgovornosti
- zaznavo razvoja neenakih in nepravičnih odnosov prevlade
- odkrivanje kršitev pravic
- preučevanje enakosti moških in žensk.

## SNNS: ZAKAJ DODATI PREDSTAVO OPOLNOMOČENJA?

Vidik spola ni zgolj orodje za analizo. Omogoča nam tudi strategijo, kako najti transformativne rešitve in odgovore, ki spodbujajo enakost moških in žensk. V situacijah SNNS je namen spodbujati opolnomočenje žensk in razmišljati o novih oblikah moškosti pri moških.

## KAJ JE OPOLNOMOČENJE?

Vse, kar omogoča, da imajo moški in ženske nadzor nad spremembami v njihovem vsakdanjem življenju, da ukrepajo in prispevajo k bolj enakovredni in pravičnejši družbi.

Namen je v spremembi odnosov premoči, da lahko vsakdo odloča o svojem življenju, razvija svojo identiteto in vlogo, prinaša kolektivne spremembe v družbi in politiki.

Opolnomočenje je **individualen in skupni** proces, ki ima vpliv na gospodarski, politični in družbeni ravni. Je tudi večsektorski proces.

Večje opolnomočenje je pomembno tudi za ljudi, ki sodelujejo pri sprejemu, svetovanju in podpori žrtvam.

Enako kot žrtve tudi njihovi svojci, pripadniki skupnosti in psihomedicinsko-pravno-socialni svetovalci trpijo zaradi:

- občutka izolacije
- strahu pred neustreznim obveščanjem
- občutka nemoči, ko gre za transformacijo znanja, ki so ga skupaj pridobili, v politično delovanje
- posledic pričevanja o nasilju. To je lahko ovira za premik naprej.

#### KAJ PRINAŠA OPOLNOMOČENJE?

- Valorizacijo izkušenj osebe
- Sposobnost ukrepanja žrtev in strokovnjakov, ko se soočajo s krivico in nemočjo.
- Povečanje skupno pridobljenega znanja.
- Skupni razvoj strategij za osebne in družbene spremembe s sodelovanjem v državljanskih akcijah, raziskavah/akcijah, usposabljanju in zagovarjanju.

#### KAKO?

- **Vplivati** na informacije in znanje.
- **Spremeniti** podporo, ki je na voljo.
- **Ozaveščati strokovnjake** in usposabljati na vseh ravneh.
- **Vključiti nove deležnike**, vključno s ciljno skupino.
- **Zagovorništvo** v smislu pravic.
- **Zagotoviti podporo** z dinamičnim pristopom, sestavljenim iz stalne interakcije med posameznikom in kolektivom.

To velja za vse deležnike.

<p><b>1</b></p> <p>Dimenzije <b>»notranje moči«</b></p> <p><b>ŽELJA</b></p> <p>individualna in kolektivna moč</p>	<ul style="list-style-type: none"><li>○ Samozavest</li><li>○ Vtis biti (nekaj, nekdo)</li><li>○ Ponovna interpretacija družbenih vlog in kulturnih vrednot</li></ul>
<p><b>2</b></p> <p>Dimenzije <b>»moči za«</b></p> <p><b>IMETI-ZNATI</b></p> <p>individualna in kolektivna moč</p>	<ul style="list-style-type: none"><li>○ Sposobnosti, zmožnosti, kompetence (know-how)</li><li>○ Sposobnost razvijanja kritične vesti (kritično znanje)</li><li>○ Sposobnost vplivanja, uvajanja sprememb, umeščanja v odnos do ljudi okoli vas (mehke veščine/znati biti)</li></ul>
<p><b>3</b></p> <p>Dimenzije <b>»moči z«</b></p> <p>Politična funkcija</p> <p><b>MOČ</b></p> <p>individualna in kolektivna moč</p>	<ul style="list-style-type: none"><li>○ Sposobnost razvijanja kolektivne kritične vesti</li><li>○ Sposobnost organiziranja samih sebe za doseganje socialno-ekonomskih sprememb/sprememb na podlagi spola</li><li>○ Vpliv na (lokalni, nacionalni) razvoj, da bi dosegli politične spremembe</li></ul>

# REFERENCE

## Dežurne linije

### V nizozemščini

Splošna telefonska številka za pomoč žrtvam nasilja: 1712  
Nasilje nad LGBTQI: 0800 99 533 (Lumi), 0800 12 800 (Unia)

### V francoščini

- Nasilje intimnega partnerja: 0800 30 030 - 0800 555 52 v španščini (Ecoute violences conjugales)
- Prisilna poroka: 0800 90 901 (Mon Mariage M'appartient)
- Posilstvo: 0800 98 100 (SOS Viol)
- Incest: 02 6466073 (SOS Inceste)
- Nasilje nad LGBTQI: 0800 12 800 (Unia)

## Referenčni centri za žrtve spolnega nasilja

Ti centri nudijo različne storitve pod eno streho. Žrtev lahko prejme zdravniško, pravno, policijsko in psihosocialno pomoč. Pomoč lahko tu poiščejo tudi njihovi prijatelji, sorodniki in strokovnjaki. Centri so odprti 24/7.

- **ZSG Gent**: 09/332.80.80, zsg@uzgent.be, C. Heymanslaan 10, 9000 Gent.
- **ZSG Brussel/CPVS Bruxelles**: 02/535 45 42, CPVS@stpierre-bru.be, Rue Haute 320, 1000 Bruselj.
- **CPVS Liège** : 04/284.35.11, cpvs@chu.ulg.ac.be, Rue de Gaillarmont 600, 4000 Liège.

## Spletne strani

[www.ecouteviolencesconjugales.be](http://www.ecouteviolencesconjugales.be): nasilje v družini

[www.cvfe.be](http://www.cvfe.be): nasilje v družini

[www.cpvfcf.org](http://www.cpvfcf.org): nasilje v družini

[www.mariagemigration.org](http://www.mariagemigration.org): prisilna poroka

[www.vzwzijn.be](http://www.vzwzijn.be): Flamski strokovni center za nasilje v družini in nasilje, povezano s častjo

[www.sensoa.be](http://www.sensoa.be): Flamski strokovni center za spolno nasilje

[www.caw.be](http://www.caw.be): pomoč žrtvam nasilja v Flandriji in Bruslju

[www.isalaasbl.be](http://www.isalaasbl.be): podpora za spolne delavke

[www.myria.be/fr/traite/centres-daccueil-pour-les-victimes](http://www.myria.be/fr/traite/centres-daccueil-pour-les-victimes): seznam zavetišč za žrtve trgovine z ljudmi

[www.unia.be](http://www.unia.be): diskriminacija in nasilje na podlagi spolne usmerjenosti

[www.igvm-iefh.belgium.be](http://www.igvm-iefh.belgium.be): diskriminacija in nasilje na podlagi spola

[www.nupraatikerover.be](http://www.nupraatikerover.be): za mladostnike z vprašanji o spolnem nasilju

[www.violencessexuelles.be](http://www.violencessexuelles.be): spolno nasilje

[www.awel.be](http://www.awel.be): za mladostnike z vprašanji o spolnosti, nasilju itd.

[www.gams.be](http://www.gams.be): za vprašanja o pohabljanju ženskih spolovil

[www.adde.be](http://www.adde.be): pravna pomoč za migrante, žrtve SNNS

[www.praxis.be](http://www.praxis.be): sodelovanje s storilci pri njihovi rehabilitaciji

[www.garance.be](http://www.garance.be): preprečevanje nasilja

## NADALJNJE BRANJE

### PUBLIKACIJE ORGANIZACIJE LE MONDE SELON LES FEMMES

Collection Les essentiels du genre, Le Monde selon les femmes

- Številka 1 : Approche genre - Concept et enjeux actuels
- Številka 10 : Genre et empoderamiento
- Številka 11 : Violences basées sur le genre
- Številka 15 : Genre et migration internationale

Collection Focus genre, Le Monde selon les femmes

- Perspectives de genre dans la lutte contre les violences sexuelles
- Brochure Prostitution : Point de rencontre entre l'exploitation sexuelle et l'exploitation économique

Publikacije so na voljo na naslovu: [www.mondefemmes.org](http://www.mondefemmes.org) - Nos productions - Collections

- 
- Skrb za žrtve spolnega napada, vodnik za partnerje, Keygnaert I and Van Melkebeke I, Univerza ICRH v Gentu, Gent, 2018
  - Protocole commun de Mise en Sécurité des Victimes, Maison plurielle.
  - Des femmes à la rencontre des femmes, Toolkit pour un travail d'empowerment avec des demandeuses d'asile en accueil collectif, [www.vrouwenraad.be/file?fle=18477&ssn=](http://www.vrouwenraad.be/file?fle=18477&ssn=)
-

## Priloga 1 – Okvirji o spolu

SNNS je instrument nadzora, ki ohranja ženske in moške v njihovi tradicionalni vlogi, ki jo pričakuje družba.

Izrežite priložene okvirje in jih razvrstite v vsako od spodnjih kategorij. Pozor, nekaj okvirjev sodi v več kategorij!

### **Kat. 1 Zanikanje, zmanjševanje pomena**

Zavračanje priznanja slabega ravnanja in neobčutenje odgovornosti za nasilno vedenje.

### **Kat 2. Izolacija, ločitev**

Spremljanje vsega, kar žrtve počnejo, s kom se pogovarjajo, s kom se srečujejo, omejevanje njihovih zunanjih dejavnosti, prepoved izhoda.

### **Kat 3. Zbujanje občutka krivde, okrivljenje, poniževanje**

Zvrčanje krivde na žrtev, podcenjevanje žrtve, da ta izgubi samozavest, izsiljevanje, ...

### **Kat 4. Nadlegovanje, grožnje, pretepanje**

Ustrahovanje žrtve s posebnimi pogledi, besedami, dejanji, verbalnim ali fizičnim napadom, udarci in spolno zlorabo, ...

### **Kat 5. Prostitucija, pornografija, hiper seksualizacija**

Pogled na telo kot na predmet, prikazovanje podobe »močnega moškega«, povečevanje samozavesti s fizičnim videzom in spolnostjo, pretirano posredovanje pri spolnih vedenjih.

Žal mi je za klofuto, nisem vedel, kaj počnem. Bil sem pijan.

Zakaj si všečkala njegovo/njeno fotografijo?

Ko dekle reče ne, to pogosto pomeni da.

Mislím, da prostitucija zmanjšuje število posilstev.



Moški in ženske morajo do poroke ostati device/devičniki.

Ne plačujem preživnine, ker jo moja bivša porabi za to, da hodi ven.

Tudi moški so žrtve nasilja.

Midva morava seksati skoraj vsak dan.

Pretiravaš. Saj se samo šalim!

Nočem, da hodiš v službo, ostati moraš doma.

Prosila je za to!



Kje si?

Če mene vprašate, posilstvo znotraj para ne obstaja

Ko ni nikogar v bližini, me šef poskuša poljubiti.

Zakaj greš na to dejavnost, nima smisla.

Tiho bodi, zdaj ni čas!

Fantje ne jočejo

Odkar sva se ločila, se bojim srečati svojega bivšega na cesti.

Žvižganje za nekom je kompliment

Nisem je tako zelo poškodoval.

Dekle, ki je imelo veliko fantov, je cipa.

Ženske imajo rade, če jim to delaš! Videl sem na internetu.

Mislím, da je ljubosumje znak ljubezni.

## Priloga 2 – Študija primera

### Študija primera 1:

Maria je 43-letna ženska iz Latinske Amerike. V Belgijo je prišla pred 6 meseci z dvanajstletno hčerjo in možem, ki ima belgijsko državljanstvo (in ki ni oče njenega otroka). Moža je spoznala pred dvema letoma, ko je prišel v njeno državo na počitnice. Poročila sta se nekaj mesecev pozneje. Na začetku sta bila v zvezi na daljavo, dokler ni Maria na moževo željo privolila v selitev v Belgijo. Poročila sta se v Belgiji.

Možev odnos do Marie se je zelo kmalu spremenil. Nenadoma je postal zelo nasilen in žaljiv do nje in hčere. Omejuje ju pri marsičem, včasih tudi pri hrani. Edino, kar sprejema, je, da hči sme v šolo. Želi ohraniti dobro podobo, ki jo vidijo zunanji opazovalci; zato jima daje le strogi minimum, ki pokrije stroške javnega prevoza do šole in nazaj. Pravi, da mora ravnati gospodarno, saj mu onidve predstavljata dodatne stroške.

Po vsem tem se je Maria odločila spati ločeno od moža, s hčerjo. Maria je svojega moža videla masturbirati v bližini prostora, v katerem spita ona in hči. To vedenje Maria zaznava kot neke vrste ustrahovanje ali strategijo nadzora. Njena hči živi v strahu in nenehnem stresu in v šoli zaostaja. Maria ima zelo slabo družabno omrežje in njeni prihodki so slabi. Popolnoma je odvisna od svojega moža. Ne govori jezika, kar ji znatno omeji možnosti, da bi prosila za pomoč ali nasvet. V šoli je k njej pristopila mamic drugega otroka, ker je slišala govorice o Marii in hčeri. Priskrbela ji je telefonsko številko organizacije, ki bi ji lahko nudila podporo.

Maria vas kontaktira po telefonu.

## Študija primera 2:

Juan je 38-letni ločenec iz Latinske Amerike. Je oče dveh otrok, 9-letne deklice in 6-letnega dečka. Z njima potuje v Evropo, da bi zaščitil svojo hčer, ki je utrpela spolno zlorabo s strani materinega novega partnerja, in ji poiskal pomoč.

Po pričevanju hčere se jo je novi partner večkrat dotikal. Tudi njena 12-letna sestrična je povedala podobno. Obe dekleti sta izjavili, da se tako vedenje pojavlja že dve leti. Ko je partner z dekletoma sam, ju prisili, da se slečeta, nato pa se ju dotika. Zaradi te situacije sta bila mati in njen partner aretirana, vendar je zdaj pogojno izpuščen, medtem ko čaka na formalni postopek, zaradi česar je Juan zelo zaskrbljen. Boji se, da bi njegova hči ponovno trpela zaradi spolne zlorabe.

Juan se zato odloči migrirati v Evropo in tako zaščititi svoja otroka. Potuje z vizumom, a kmalu po prihodu izgubi vse svoje osebne stvari. Zelo kmalu njegov ekonomski status postane negotov. Kot samohranilec z dvema otrokoma težko najde bivališče. Večino noči preživijo pri prijatelju, nekaj noči pa z otrokoma prespijo tudi na ulicah. Zelo ga skrbi, da mu bodo odvzeli otroke. Želi poiskati pomoč, da bi razumel, kakšne so njegove možnosti, vendar ima težave, ker govori samo špansko. Zaradi pomanjkanja stabilnosti, nenehnega strahu pred izgubo otrok in pomanjkanja spodobne hrane se Juan počuti čedalje bolj potr. Počasi izgublja upanje, da se bo lahko izkopal iz nastale situacije.

Po nekaj tednih se Juan sreča s prijetno prostovoljko iz lokalne organizacije, ki dela v zavetišču za brezdomce. Predlaga mu, da ga pospremi do socialne službe, kjer mu bodo lahko pomagali v španščini. Juan sprejme povabilo in gre z njo.

### Študija primera 3:

Chen je 28-letna kitajska državljanka. Zaposlitvena agencija v njenem rodnem kraju ji je podala obetavno ponudbo za dobro plačano delo. Skupaj z moškim iz agencije je odletela v Belgijo. Po izkrcanju z letala je ugotovila, da so ji odvzeli telefon. Na letališču jo je sprejel olikan moški, ki jo je prosil za potni list in povedal, da ga potrebuje za administrativne namene in da ji bo uredil pogodbo o delu.

Moški jo je z letališča odpeljal do njene nastanitve. Ko je moški stopal proti vratom, je odložila prtljago. Ob odhodu je povedal, da ima en sam ključ in da bo moral zakleniti vrata, obljubil pa ji je, da ji čim prej priskrbi lastni ključ. Chen tisti večer ni prejela nobene hrane.

Naslednji dan je isti moški prišel ponjo in jo odpeljal na delo. Prvotna obljuba agencije za zaposlovanje je bila neresnična, njeno delo je bilo čiščenje hiše. Začela je čistiti hišo. Občasno je povzdignil glas in jo fizično zlorabljal. Chen je povprašala o svojem telefonu, potnem listu, ključih in plači. Moški je odvrnil, da to vse čaka in da ji bodo kmalu plačali. Zvečer se je vrnila v svojo nastanitev. Teden se je nadaljeval po podobnem vzorcu. Chen se je počutila zelo izolirano.

V soboto popoldne se je moški pijan prikazal na naslovu njene nastanitve, zaklenil vrata in začel Chen verbalno zlorabljal. Počutila se je omalovaževano in je otrpnila. Začel se jo je dotikati na neprimeren način, ni se mogla premikati, ni mogla kričati, počutila se je popolnoma brez moči. Tisto popoldne je bila Chen žrtev posilstva. Ti incidenti so se ponavljali nekaj časa. Chen je izgubila občutek za čas.

Nekega dne, ko so jo pripeljali v drugo hišo, je moški začel nanjo vpiti in jo brcati. Sosed je skozi okno videl dogajanje in poklical policijo. Policisti so prišli in zahtevali njihove osebne dokumente. Ugotovili so, da Chen ni dokumentirana. Odpeljali so jo na policijsko postajo na zaslišanje. Policist je Chen napotil na vašo službo.



Ta publikacija ponuja osnovo za usposabljanje strokovnjakov in deležnikov, ki delajo z migranti, žrtvami spolnega nasilja in nasilja na podlagi spola. Njen cilj je izboljšati zmogljivosti teh strokovnjakov in deležnikov, zagotoviti podporo po meri ter usmeriti žrtve in priče spolnega nasilja ter njihove družine k pravim ljudem in organizacijam. To orodje bralcem pomaga bolje razumeti koncepte in mehanizme spolnega in seksističnega nasilja, zakonske okvire, ki veljajo v Belgiji, in razpoložljive podporne storitve.

---

Objavljeno s finančno podporo partnerjev:



**Belgium**  
partner in development

